



# STOLICA

**TYGODNIOWA KRONIKA BUDOWY WARSZAWY**

ROK VIII

NR 21 (283)



**W A R S Z A W A**  
**24 MAJA 1953 R.**  
**CERA 1 ZŁ 10 GR**

*„Dzisiaj osiedle Mokotów jest od dawna zagospodarowane i prawie całkowicie zabudowane“... (patrz reportaż na str. 8).*

Fot. Janusz Buihak

# Dzień Matki



**R**adość dziecka jest największym szczęściem każdego dorosłego, a szczególnie matki. Ona fizycznie poświęca najwięcej troski do wychowania swego maleństwa, ona poświęca najwięcej trudu, by dziecko miało zaspokojone wszystkie swoje potrzeby.

Państwo Ludowe stwarza kobiecie pełne warunki do wychowania dziecka, otaczając matkę specjalnymi przywilejami. Jednym z odcinków troski o matkę w ustroju Władzy Ludowej jest program socjalistycznego budownictwa miast.

Troska o matkę i jej dziecko przejawia się szczególnie dobitnie w budownictwie warszawskim, gdzie szereg inwestycji ma na celu ułatwić matce wychowanie dziecka przy jednoczesnym umożliwieniu kobiecie pracy zawodowej i odpoczynku.

W zespołach mieszkaniowych budowane są zieleńce z urządzeniami do zabaw, które pozwalają matce spokojnie pracować przy gospodarstwie w czasie, kiedy dziecko we właściwych warunkach bawi się przed domem.

Żłobki pozwalają matkom pracować zawodowo, dając pewność, że maleństwa pozostają pod fachową i troskliwą opieką wykwalifikowanych wychowawczyń. Sieć żłobków stale wzrasta.

Przedszkola uczą dzieci życia społecznego, przygotowują je do życia gromadnego w szkole.

W okresie międzywojennym ta forma pomocy matkom, szczególnie pracującym, w ogóle prawie nie istniała jako za-

gadnienie państwowe. Dziś w Warszawie istnieją już ponad 174 przedszkola, znajdujące się w osiedlach mieszkaniowych i przy zakładach pracy, z których korzysta około 13.000 dzieci.

Szkoły, a szczególnie szkoły TPD posiadają świetlice, które dostarczają dziecku zajęcia, odpowiadające jego zamiłowaniu. W chwili obecnej w Warszawie jest 166 szkół, w których uczy się 7.100 uczniów. Szkół TPD jest w stolicy 35.

Jednocześnie rozbudowuje się ilość punktów, czuwających nad zdrowiem dziecka.

Wzrosła liczba ambulatoriów szkolnych, ośrodków zdrowia, szpitali, które nieustannie rozwijają swą działalność na odcinku otoczenia opieką lekarską matki i dziecka. Ale troska o wygodę dla kobiety wychowującej naszych obywateli jest o wiele dalsza i sięga nawet do, zdawałoby się, drobiazgów. W nowych blokach budowane są np. garaże na wózki dziecięce, na dworcach organizowane izby dworcowe dla matek podróżujących z dziećmi. Warszawski Dom Dziecka ma nawet tzw. „przechowalnię dzieci”, która pozwala na pozostawienie dziecka pod opieką przedszkolanki w czasie, gdy matka dokonuje zakupów.

Nowa Warszawa dba o kobietę i jej dziecko, a jej budowniczy stwarzają coraz lepsze warunki wychowania nowego pokolenia, które już niedługo stanie się kadrą budowniczych komunizmu.

D. K.

# Forma i detal warszawskich realizacji

(szkic opisowo - krytyczny)

## G Z Y M S Y

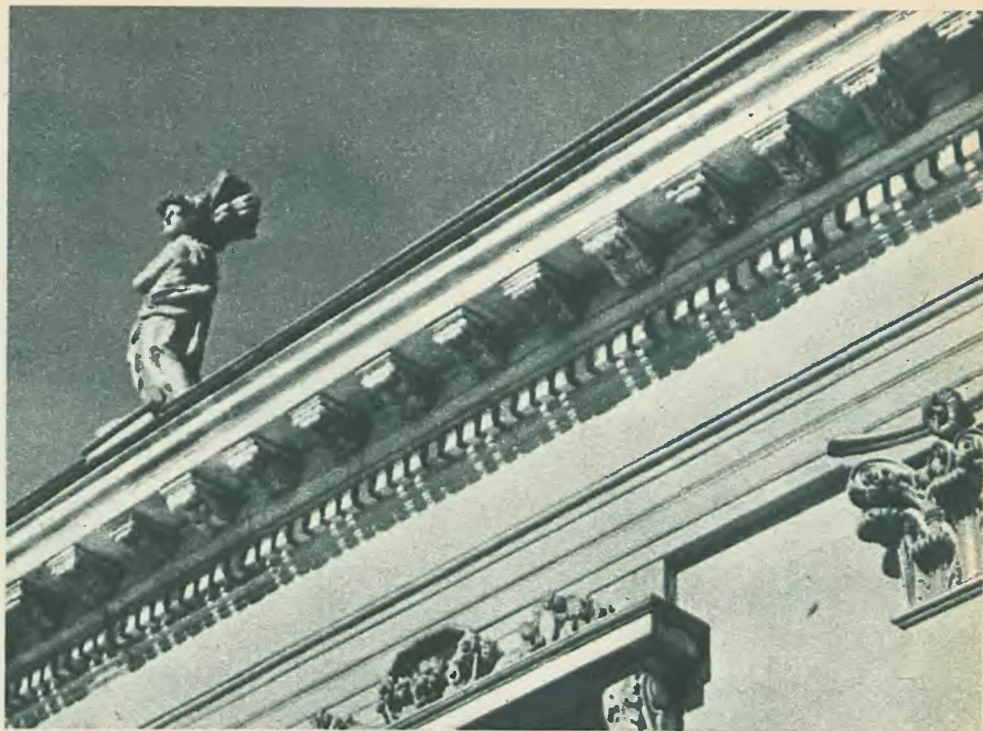
Ponieważ nie można chodzić po ulicy ze zbyt- nio podniesioną głową, przeto z tego powodu nie zauważamy zwisających ze szczytu budynków gzym- sów, wśród których zda- rzają się niezwykle bogate i piękne formy plastyczne.

Jak wiadomo, gzym- sy tak zwane wieńczące są po to, aby ochraniać ścia- ny przed ściekającą z da- chu wodą. Tak raczej było wówczas, gdy wszystkie e- lementy architektury wyko- nywano w kamieniu; ale gdy stało się możliwe od- prowadzanie wody innymi sposobami, gzym- sy, jako elementy użytkowe straciły swą pełną rację bytu. Za- chowały się one jednak ja- ko tradycyjne, doskonale dekorujące i wieńczące e- lementy budowli — oczy- wiście, że siłą faktu chro- nią one ściany przed za- ciekaniem wody, ale jest to już ich drugorzędna ra- czej rola. Dowód: budowle pozbawione plastycznego wystroju ograniczają wy- stępy i formę profilu gzym- su do minimum.

Początkowo gzym- sów składał się z trzech części: pod- trzymującej, czyli skośnej płyty wysuniętej nieco przed lice ściany; wiszącej, inaczej okapu czyli płyty poziomej silnie wysuniętej na zewnątrz; wieńczącej czyli korytka (prototyp na- szego rynny) wysuniętej je- szcze bardziej na zewnątrz, z otworami, przez które woda wyciekała stru- mieniami na zewnątrz.

Cała forma była zbudowa- na tak, że jej wysokość równała się szerokości, tzn. występował przed lice ściany. Wszystkie te czę- ści zostały rozczłonkowa- ne na formy dekoracyjne o swoistym charakterze. Naj- ciekawszą z nich jest część podtrzymująca, przekształ- cona w pierwotne wspor- niki: ząbki i modyliony. Pierwsze mają formę pro- stokątnych kostek, roz- mieszczonych w odstępach równych połowie ich sze- rokości; drugie — formę płyt, podobnych do stopni schodowych, rozmiesz- czonych w odstępach równych półtora ich szerokości. Jest to pierwszy wspornik ar- chitektury klasycznej, któ- ry przekształcił się później w popularne kształty e- sownic, wzbogaconych o- pracowaniem rzeźbiarskim. A więc nabrał cech czystej dekoracji. Poza tym znaj- dujemy liczne przykłady gzym- sów z dwoma, albo nawet trzema rodzajami wsporników — ząbki plus esownice. Dowodzi to je- szcze bardziej ich wyłącz- nie dekoracyjnej roli, pomimo konstrukcyjnego założenia.

Zatracona została przy tym proporcja między czę- ścią dźwigającą a nadwie- szoną. Często zauważamy słabe wsporniki pod cięż- ką płytą wiszącą. Jest to nowy dowód przekształca- nia pierwotnej formy w czysto dekoracyjną. Często jednak też obserwujemy właściwe ustosunkowanie tych części gzym- su pod względem ich przeznacze-



Gzym- sy wieńczący ze wspornikami i ząbkami — elewacja pałacu w Łazienkach.

Fot. L. Jabrzemski

nia, z zastosowaniem bo- gatej i pięknej plastyki. Część wisząca, czyli brzeg płyty, jest w zasadzie poz- bawiona wszelkich opra- cowań plastycznych, poza jej profilowaniem, na któ- re składają się wyłącznie linie proste i odcinki koła. Część wieńcząca natomiast utrzymała skromną i tyl- ko tradycyjną formę wy- giętego korytka, bo właści- we obecne korytka czyli rynna znajduje się w głę- bi dachu, cofnięta od brze- gu gzym- su.

Gzym- sów złożony z trzech części jest gzymsem peł- nym, natomiast gzym- sów bez części wieńczącej jest nie- pełny. Łatwo więc domy- ślić się, gdzie gzym- sy takie występują. Pełne tam o- czywiście, gdzie zachodzi kwestia odprowadzania wo- dy; a więc oprócz dachu zobaczymy je zawsze np. przy daszkach trójkątnych

nad oknami i przy wszel- kich frontonach, ale w tym wypadku tylko ich dwa boki skośne stanowią gzym- sy pełne, natomiast część pozioma jest już nie- pełna, a przez to nieco węższa od skośnych. Jest to ciekawy szczegół i wa- rto nań zwrócić uwagę przy pierwszej okazji.

Niepełne są również gzym- sy ściennie, czyli mię- dzyokapowe. Gzym- sy te określają zewnętrznie wew- nętrzną wysokość kon- dygnacji. Są one też inne w proporcjach od gzym- sów wieńczących, a ich występy ze ścian po- winny być mniejsze o po- łowę od ich wysokości. Gzym- sy te są również du- żo skromniejsze od wie- nczących i przeważnie poz- bawione wsporników na rzecz jednolitej płyty pod- trzymującej. Wyrażają się one również prostszym ry-

sunkiem profili. Najprost- sze z nich wyglądają na- wet jak wąskie taśmy. Gzym- sy ściennie pełnią rolę wyłącznie plastyczną, rozczłonkując w kierun- ku poziomym płaszczyznę ściany tak, jak to czyniły niektóre lizeny w kierun- ku pionowym.

Na gzym- sie wieńczącym kończy się rozpatrywanie form architektonicznych ściany. Pozostają nam je- szcze elementy wieńczące bryły budowli.

W Warszawie znajdu- jemy gzym- sy wieńczące w bardzo pięknej formie przy wielu budowach stylowych o bogatym wystroju ścian, bo gzym- sy ściśle im od- powiada. Obserwujemy je też przy plastycznie opra- cowanych budowach nowych, szczególnie na MDM.

Stefan Rassalski



Gzym- sy wieńczący ze wspornikami na elewacji gmachu Instytutu Geograficznego

Fot. L. Jabrzemski



Gzym- sy ściennie: kordonowy i dzielący, gmachy MDM.

Fot. J. B. Skąpski

## REPORTAŻ Z BUDOWY ■ REPORTAŻ Z BUDOWY ■ REPORTAŻ Z BUDOWY ■



Prace po tej stronie rynku Nowego Miasta wkrótce się zaczną.

## BUDOWA NOWEGO MIASTA

Najbardziej zaawansowana na Nowym Mieście jest odbudowa ul. Freta. Zrekonstruowano już na tej ulicy całą stronę nieparzystą, z wyjątkiem domu nr 39, w którym mieścić się będzie dom odzieżowy. Budynek ten o kubaturze ok 7.000 m<sup>3</sup> jest już wykonany w stanie surowym zamkniętym. Ukończenie budowy przewiduje się do dnia 15 października br.

Strona parzysta ul. Freta jest także w większej części odbudowana. Oddano do użytku kamieniczki n-ry 12, 18, 20, 22 i 26, pozostałe domy są już w 50 proc. wykonane. Na ukończeniu jest także kamieniczka nr 16. W domu tym urodziła się Maria Curie-Skłodowska; zachowała się na ścianie pamiątkowa tablica. Na pierwszym piętrze tej kamieniczki zostanie urządzone muzeum, poświęcone pamięci wielkiej uczoney. Na parterach domów przy ul. Freta mieścić się będą liczne sklepy, punkty usługowe krawieckie, szewskie itp. oraz apteka i gospoda ludowa.

Roboty budowlane na ul. Zakroczymskiej prowadzone są obecnie po stronie parzystej. Rozpoczęto odbudowę domu nr 2/4. Kamienie licujące ścianę tego budynku, pieczęlowicie ponumerowane, wyjmują się z muru, aby przy rekonstruowaniu ustawić je na dawne miejsca. W

budynku tym mieścił się kiedyś pierwszy ratusz Nowego Miasta.

Oddano do użytku w końcu ubr. odbudowany dawny pałac Sapiehów (Zakroczymska nr 6). Obecnie mieści się tam szkoła podstawowa TPD i liceum dla wychowawczyń przedszkoli.

Prace budowlane po stronie nieparzystej ul. Zakroczymskiej rozpoczyna się jeszcze w br. Przystąpiono już do odgruzowania terenu. W trakcie opracowania jest dokumentacja techniczna domów, położonych po tej stronie Zakroczymskiej.

Odgruzowuje się także kamienicę przy ul. Nowomlejskiej nr 21. Jest to ciekawy i bardzo stary dom. Należy on do nielicznych budynków gotyckich, położonych poza murami Starego Miasta.

Na ukończeniu jest odbudowa strony parzystej ul. Mostowej. Przy odbudowanym domu nr 2/4 zamordowana została w roku 1943 przez hitlerowców Hanka Sawicka, założycielka i pierwsza przewodnicząca ZWM. Zginęli tu dowódcy Gwardii Ludowej: Jan Skrzyszewski — „Wilk” i Tadeusz Olszewski — „Zawisza”. W ubr., w dziewiątą rocznicę powstania Polskiej Partii Robotniczej, wmurowano w ścianę tej kamieniczki pamiątkową tablicę z brązu.



Widok z odbudowanej ulicy Freta, w kierunku ul. Zakroczymskiej. Zdjęcia T. Komorowski



Zabezpieczenie jednej z zabytkowych kamieniczek Nowego Miasta.

Odbudowa strony nieparzystej ul. Mostowej jest dopiero rozpoczęta. Prowadzone są tam prace nad odgruzowaniem terenu. W odbudowanych domach tej ulicy przewiduje się umieszczenie sklepów i lokalu Warszawskich Zakładów Gastronomicznych.

Rozpoczęta jest także odbudowa ul. Konwiktorskiej. Wykonano już w stanie surowym zamkniętym dom nr 3, w którym mieścić się będzie ośrodek zdrowia. Dzięki zobowiązaniom produkcyjnym budującej go brygady młodzieżowej ZMP, budynek ośrodka zdrowia wykonany został w stanie surowym na 40 dni przed terminem.

Wkrótce rozpoczną się prace nad odbudową rynku Nowego Miasta. Dotychczas odbudowano tam zabytkowy kościół z XVII w. i klasztor Sakramentek oraz parę kamieniczek. Odbudowa Nowego Miasta zostanie wkrótce

znacznie przyspieszona. Zwłaszcza po ukończeniu rynku Starego Miasta wzmoże się tempo robót przy tej części Traktu Starej Warszawy. Ukończenie odbudowy przewiduje się do dnia 22 lipca 1954 roku.

Roboty budowlane na Nowym Mieście wykonuje ZBW-3 KAM. Wśród załogi budowniczych tej części Traktu Starej Warszawy wyróżniają się liczni przodownicy pracy. Jedną z najlepszych jest grupa Mariana Procha, wykonująca roboty rozbiórkowe i ziemne. Grupa ta wyrabia około 353 proc. normy. Także grupa Henryka Kubiaka — betoniarze — znacznie przekracza normy, osiągając około 345 proc. Doskonałe wyniki pracy ma także grupa ciesielska Edwarda Urbańskiego. Wykonuje ona przeciętnie około 245 proc. normy.

T. K.



Dzieci idące do szkoły wprowadzają życie w odbudowane ulice. Fot. J. Smogorzewski

## REPORTAŻ Z BUDOWY ■ REPORTAŻ Z BUDOWY ■ REPORTAŻ Z BUDOWY ■



Przy al. gen. Świerczewskiego w pobliżu ul. Solnej uwagę licznych przechodniów przyciąga oryginalna brama i napis na niej: „Budowa kobieca”. Przez tę bramę wchodzimy na duży plac budowy, zalany słońcem. Na placu leżą pięknie poukładane materiały budowlane, uderza ład i porządek — mogący służyć za przykład dla wielu starych i doświadczonych majstrów.

Przy wykopie fundamentowym uwija się rój młodych, silnych i wesołych dziewcząt. Ubrane są w jednolite zielone kombinezony, a na rękawach mają odznakę przynależności do różnych grup zawodowych.

Szczupła blondynka z odznaką ciesielską, Julia Zębala, jest reemigrantką z Francji. Z Francji musiała wyjechać w 1947 r., ponieważ jej ojcu górnikowi coraz trudniej było znaleźć pracę, a w Polsce pracy dla nikogo nie brakowało.

Janina Walczak, również „ciesielka”, jest wesołym, sprytnym, młodziutkim dziewczętkiem z okolic Clechanowa. Z pracy na budowie jest bardzo zadowolona, pilnie się stara powiększyć zasób swoich wiadomości zawodowych. Julia Zębala, Janina Walczak, Kryśka Federewicz, Ala Brzozowska i inne ciesielki dumnie są z tego, że wspólnie tworzą pierwszą w Polsce ciesielską brygadę kobiecą.



Zapoznajemy się teraz z dwiema kobietami z kielnią na rękawie (odznaka przynależności do grupy murarek).

Pierwsza z nich to znana już na Muranowie murarka Antonina Sodacz. Posiada ona dosyć poważne doświadczenie zawodowe i około trzech lat praktyki murarskiej.

Druga, czarnowłosa, smągła, młoda dziewczyna Wanda Ziłkowska pochodzi z Nowego Dworu.

Wanda przejawia nieprzeciętne zdolności murarskie i cieszy się b. dobrą opinią w kierownictwie budowy. Jej ambicją jest dorównanie sukcesom murarskim Szarlinskiej.

W biurze kierownictwa budowy zastajemy całe kierownictwo w komplecie, a więc: kier. budowy inż. Jadwigę Wzentalową i jej „dwie prawe ręce”: Barbarę Lipkę i Halinę Buksman.

Inż. Wzentalowa oprowadza nas po placu budowy, pokazując jego wzorowe zagospodarowanie: małą, lecz czystą i dobrze urządzonej świetlicę, kuchnię, salę wykładową, magazyn, szatnię, harmonogramy obrazkowe.

Budowa kobieca otoczona jest szczególną opieką ze strony dyr. naczelnego Zjednoczenia inż. Hermanowicza oraz nac. inżyniera Dobruckiego.

Roman Kuciński  
Koresp. ZBMW2



„Nie dam się zasypać!” — żartuje przodująca pracownica budowy kobiecej Julia Zębala.

Zdjęcia J. Smogorzewski

## NOWE DOMY AKADEMICKIE

W bieżącym roku przystąpiono do budowy dwóch nowych osiedli akademickich. Już sama lokalizacja tych osiedli nastroczała wiele trudności. Domy akademickie posiadają swoje znormalizowane wymiary i określony typ, który w wielu wypadkach kolidował z otoczeniem. Z konieczności więc przesunięto oba osiedla na peryferie. Jedno z nich powstanie na Grochowie przy ul. Kickiego, drugie zaś na Woli przy ul. Elekcyjnej. Warto by jednak w przyszłości zastanowić się, czy takie rozwiązanie sprawy jest słuszne. Czy rzeczywiście domy akademickie muszą być budowane według ustalonego szablonu, który z konieczności nadaje im charakter koszarowy,

W skład kolonii akademickiej na Woli wchodzić będą dwa domy typu hoteli robotniczych i jeden dom typu łódzkiego. Kolonia na Grochowie składać się będzie wyłącznie z domów typu łódzkiego. Pierwsze domy zostaną oddane do użytku jeszcze w tym roku, reszta zaś na wiosnę w roku przyszłym. Zasadnicza różnica między domami typu hoteli robotniczych a łódzkimi polega na wielkości. Pierwszy z nich obliczony jest na 250 mieszkańców, drugi zaś na 520.

Przeważająca większość pokoi w obu typach domów to pokoje trzy osobowe. Budowy większych pokoi nie przewiduje się, gdyż w starych domach akademickich nie zdążył one egzaminu. W dużych pokojach trudno

utrzymać porządek, a przede wszystkim prawie niemożliwe jest utrzymanie ciszy podczas nauki. W pokojach wmurowane będą szafy na bieliznę i ubrania, ponadto w domach typu łódzkiego w każdym pokoju będzie umywalka. W obu typach domów projektowana jest budowa na każdym piętrze kuchni gazowej i dużej jadalni. Mieszkańcy domów akademickich nie będą więc zmuszeni jadać posiłków w pokojach, co obecnie ma miejsce ze względu na ciasnotę, a sprzeciwia się wymogom sanitarnym. Wanny, prysznicze i pralnie przewiduje się w piwnicach domów.

Specjalny nacisk kładzie się na budowę w domach akademickich świetlic i pokojów do cichej nauki. W tej chwili bowiem we wszystkich domach akademickich są wprawdzie świetlice, nigdzie jednak nie ma pokojów do cichej nauki. Utrudnia to bardzo

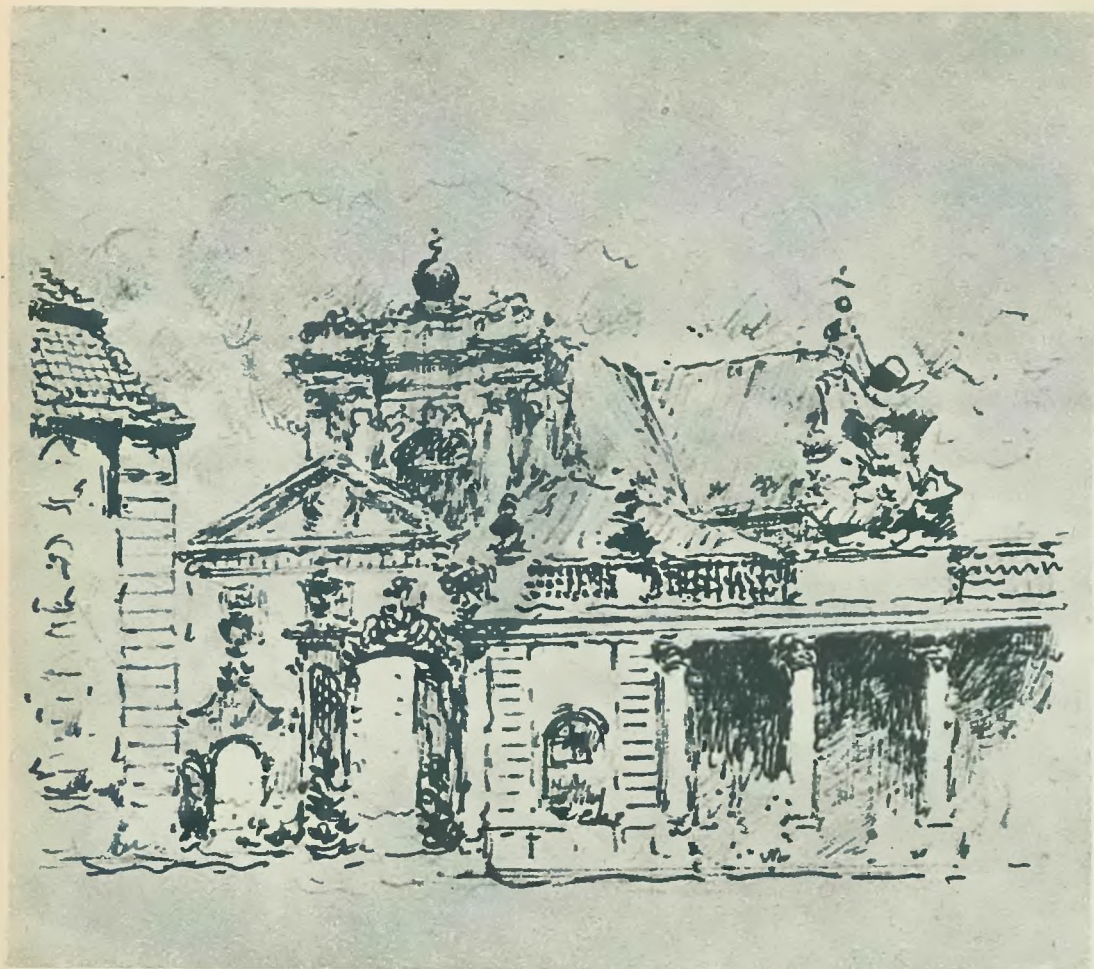
naukę studentom, którzy całe dnie muszą spędzać w czytelnich lub bibliotekach. W nowych domach akademickich przewiduje się budowę pokojów do cichej nauki na każdym piętrze.

W tak wyposażonych domach studenci z pewnością znajdą odpowiednie warunki do nauki i wypoczynku. Poza tym oddanie do użytku tych domów położy wreszcie kres nadmiernej zagęszczeniu, jakie istnieje w warszawskich domach akademickich. Na każdego mieszkańca domu akademickiego przypadnie około 8 m<sup>2</sup> powierzchni mieszkalnej i użytkowej. Wejdzie więc wreszcie w życie zasada, że mieszkaniec domu akademickiego powinien mieć do dyspozycji nie mniejszą przestrzeń, niż każdy użytkownik mieszkania prywatnego

K. G.



Domy akademickie przy ulicy Bystrzyckiej w Łodzi stanowią tzw. „typ łódzki”, który znajdzie zastosowanie w Warszawie. Zdjęcia L. Olejniczak



Kordegarda pałacu Potockich od podwórza.

**M**rok już zapada, kiedy po wyjściu z hałlu schodów ruchomych Trasy W—Z, udajemy się na ulicę Podwaie, do mieszkania artysty malarza Tadeusza Cieślewskiego.

Najbliższa okolica jest obecnie jednym wielkim terenem budowy.

Tu powstają z gruzów domy Starego Miasta, tu powracają do życia stare uliczki, odradza się cała dzielnica.

Zbliżamy się do odbudowanego domu pod numerem 15-tym, dawnej siedziby Muzeum Miejskiego Warszawy, wchodzimy na pierw-

sze piętro i stajemy przed drzwiami z od ręcznie napisanym biletem: „Tadeusz Cieślewski“. Niżej dopisek „art. malarz“.

Dzwonek. Otwiera nam niemłody już, ale jeszcze bardzo energiczny, o miłej powierzchowności gospodarz, który serdecznie zaprasza do swej pracowni.

Wśród licznych prac, jakie spostrzegamy na ścianach, dominuje temat, szczególnie umiłowany przez artystę — Warszawa.

A z kolei ulubionym fragmentem stolicy jest dla artysty Stare Miasto.

Tadeusz Cieślewski mieszkał przed wojną na Powiślu przy ulicy Dobrej. Losy oku-

pacyjne zmusiły go do pobytu w Piotrkowie. Po wyzwoleniu, gdy tylko to było możliwe, krewni artysty na jego prośbę udali się do Warszawy, na ulicę Dobrą, i znaleźli tam jedyną rzecz bezwartościową dla szabrowników: tekę z rysunkami Starej Warszawy.

Odnalezienie jej w dużej mierze wynagrodziło artyście inne dotkliwie straty. I oto oczom naszym ukazuje się cenna praca Cieślewskiego, ocalała z pożogi miasta „Księga Starej Warszawy“.

Odżywają wspomnienia, w oczach artysty widać radość z odzyskania pracy, której poświęcił lat wiele.

Jest to zbiór zawierający 110 rysunków, wykonanych techniką piórkową, ułożonych w formie albumu. W milczeniu przeglądamy kartę po karcie, słuchając objaśnień, udzielanych przez autora o okolicznościach, towarzyszących wykonaniu każdego rysunku. Zostałoby niejako oprowadzeni po Starej Warszawie. Przegląd zabytków stolicy doprowadził nas do ostatniego rysunku, który mógłby być wstępem do następnego rozdziału albumu — do panoramy nowej Trasy W—Z.

Prace te artysta zamierza wydać w formie książki. Jest ona zaopatrzona wstępem, zawierającym garść wspomnień z lat młodości.

Oto fragment tego wstępu: „Nam, współczesnym, przypadło w udziale ponieść niefawalne straty w naszym majątku, a większe jeszcze w naszych rodzinach, ale jednocześnie przypadł nam wielki zaszczyt, że oto wspólnymi siłami możemy odbudować to, co nam wróg zniszczył“.

Poszczególne rysunki, „Księgi Starej Warszawy“ są opatrzone zwięzłymi objaśnieniami pióra Eugeniusza Szwankowskiego.

Dowiadujemy się jeszcze kilku szczegółów z życia artysty w okresie powojennym. Otóż jesienią 1948 roku Cieślewski wrócił z Piotrkowa do Warszawy; ówczesne Biuro Odbudowy Stolicy przydzieliło mu na okres przejściowy mieszkanie w Dziekance. Następnie decyzją Prez. Rady Ministrów w dniu 22 lipca 1952 roku przydzielono mu mieszkanie na MDM, które na prośbę artysty zamieniono na obecne, na Podwalu.

Wychodząc oglądamy „Nagrode Miasta Warszawy“ z roku 1951, przyznaną artyście za całokształt działalności twórczej, prowadzonej od lat kilkudziesięciu, ściśle związanej z Warszawą. Jury wzięło pod uwagę wybitną twórczość artystyczną Tadeusza Cieślewskiego, która rozwijała się na podłożu tradycji polskiego realizmu oraz budzi i budzi gorące umiłowanie Warszawy.

Stanisław Szeptycki



Widok skrzyżowania Nowomiejskiej i Długiej.



Kościół z XVII wieku na Czerniakowie.

# ŁAMIGŁÓWKA TECHNICZNA BUDOWY WYSOKOŚCIOWEJ

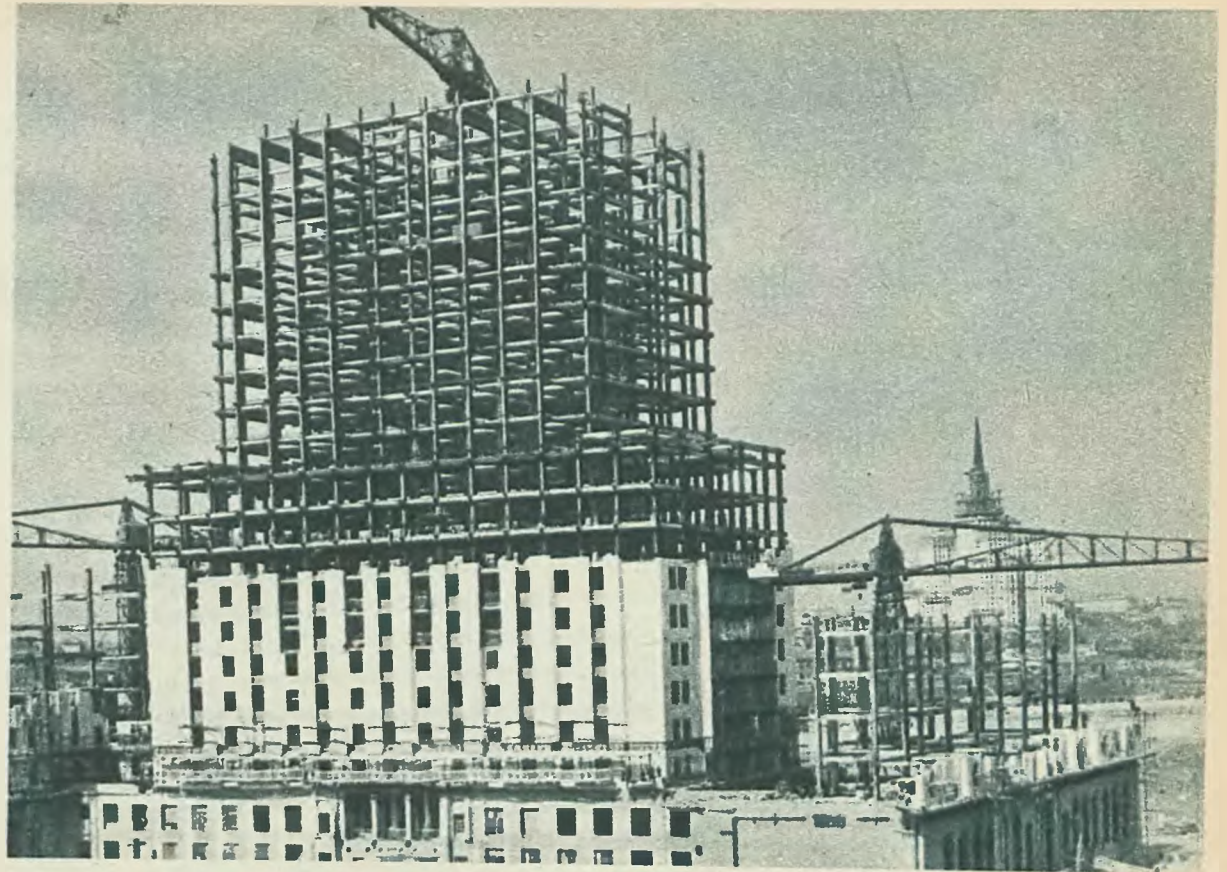
Jesteśmy świadkami powstawania w Warszawie pierwszej budowli wysokościowej. Pałac Kultury i Nauki, tworząc akcent centralny Warszawy socjalistycznej, zapoczątkuje budowę innych gmachów wysokościowych, składających się na sylwetę miasta przyszłości. PKiN budowany jest przez budowniczych radzieckich, którzy dzielą się z nami całą sumą bogatych doświadczeń tej nowej, skomplikowanej i trudnej gałęzi budownictwa.

Ostatnio przystąpiono do nakręcania filmów z różnych procesów budowy, dla celów instruktażowych naszego budownictwa. Nad stroną naukową wykorzystywania doświadczeń radzieckich budowniczych Pałacu czuwa specjalna placówka Polskiej Akademii Nauk.

Nasza epoka nie stworzyła jeszcze całkowicie własnego stylu architektonicznego. Jedno jest pewne: ważnym elementem tej nowej architektury będzie wysokościowiec.

Budownictwo wysokościowe rozwinęło się w szerokich rozmiarach dotychczas w dwóch krajach, a mianowicie w Związku Radzieckim i USA. Charakter tego budownictwa jest jednak tak różny, jak różny jest ustrój i styl życia obu krajów. Wysokościowiec amerykański — to produkt wysoko rozwiniętego kapitalizmu. U jego kolebki stoi renta gruntowa. Budowniczy stara się tutaj wykorzystać każdy centymetr kwadratowy powierzchni, toteż nie troszczy się o rysunek architektoniczny i wznosi gmach w kształcie jakiegoś potwornego słupa. „Dwudziestopiętrowe domy bez wyrazu, ciemne „drapacze nieba“ — pisał M. Gorki o amerykańskich wysokościowcach — „kwadratowe, pozbawione chęci zostania pięknymi, tępe, ciężkie gmachy wznoszą się ponuro i smutnie do góry. W każdym domu czuje się arogandką pychę ze swej wysokości, ze swej potworności“.

Zupełnym przeciwstawieniem tego obrazu jest wysokościowiec radziecki; w całej jego sylwetce widać dążenie do piękna, którego forma odpowiada humanistycznej treści. Trzeba sobie jednak zdawać sprawę, że architektura wysokościowca jest jednym z najtrudniejszych zadań budownictwa z uwagi na niesłychanie skomplikowaną strukturę wewnętrzną — techniczną budowli. Stalowa konstrukcja, mury, elewacje — to tylko kształt zewnętrzny, mieszczący w sobie cały system różnorodnych organów, jak windy zwykłe i pospieszne, wodociągi gospodarcze i przeciwpożarowe, kanalizacja, centralne ogrzewanie, wentylacja, klimatyzacja, sieć elektryczna,



Na wybrzeżu Dorogomiłowskim w stolicy ZSRR trwa budowa nowego wysokościowca.

sygnalizacja, telefony, przewody antenowe, poczta pneumatyczna i wiele innych urządzeń. To wszystko trzeba pomieścić obok siebie w ciasnym przekroju wieżowca. Stanowi to łamigłówkę techniczną, nad której rozwiązaniem pracuje cały kolektyw inżynierów.

Od czego tedy zaczyna projektant wieżowca? Zaczyna od... zaprojektowania szybów windy. Szyby te staną się jednocześnie przewodami dla organów, warunkujących biologiczne niejako funkcjonowanie całości. Dopiero po rozwiązaniu sprawy umieszczenia dźwigów osobowych i towarowych, zwykłych, zatrzymujących się na każdej kondygnacji i pospiesznych, biegnących bezpośrednio na wyższe piętra, po zaprojektowaniu całej gęstwy przeróżnych przewodów, można

przystąpić do szczegółowego opracowania konstrukcji i strony architektonicznej całości.

Wysokościowiec, to jakby szeregi domów o wysokości około 60 m każdy, ustawionych jeden na drugim. Są to tak zwane strefy, z których każda posiada swój własny „poziom techniczny“ — piętro przeznaczone na pomieszczenie zbiorników, pomp, wentylatorów, komór klimatyzacyjnych, podgrzewaczy centralnego ogrzewania oraz sieci poziomej wodociągów. Gdyby nie było tych stref, ciśnienie w wodociągach i centralnym ogrzewaniu dochodziłoby do 20 atmosfer, podczas kiedy murociągi przystosowane są do ciśnienia 6 atmosfer. Tylko dolna część wieżowca obsługiwana jest bezpośrednio przez miejską sieć wodną. Wyższe strefy posiadają

własne wieże ciśnień, których zbiorniki służą jednocześnie dla celów przeciwpożarowych.

Gmach wysokościowy posiada własny, stały klimat wewnętrzny, niezależny od tego, czy na zewnątrz panuje pogoda czy niepogoda, mrozy czy upały. Użytkuje się to przez tłoczenie oczyszczonego, przefiltrowanego powietrza o stałej temperaturze i wilgotności oraz przez wysysanie powietrza zużytego.

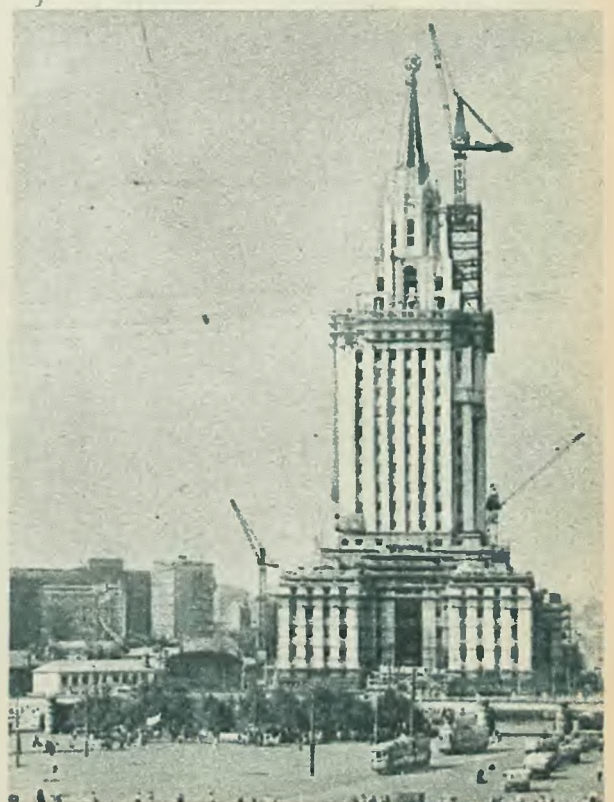
Tak więc wysokościowiec jest czymś w rodzaju olbrzymiego organizmu, w którym krążenie regulowane jest przy pomocy kilku serc bijących jednym rytmem. Sprawne funkcjonowanie tego organizmu osiąga się przez najwyższą technikę i organizację inżynierską, przez projektowanie całego kolektywu mózgow.

Inż. Franciszek Kawa



Makabryczna zabudowa centrum Nowego Jorku.

Fot. CAF



Budowa wysokościowca-hotelu w Moskwie.

## WSM MOKÓTÓW — TO PRAWIE DZIELNICA



Zagospodarowanie terenów osiedla Mokotów jest wyrazem głębokiej troski o człowieka.



Właśnie wykończono budynek instytucji dla najmłodszych: żłobek czeka na swych gości.



Przedszkole jest położone między blokami mieszkalnymi — dzieci mają krótką drogę.

Mniej więcej przed 5 laty prasa anonowała rozpoczęcie budowy pierwszego osiedla mieszkaniowego nowej Warszawy. Istotnie dnia 9 kwietnia 1948 r. założono kamień węgielny pod budowę osiedla WSM Mokotów, zaś 22 grudnia tegoż roku oddano do użytku pierwsze mieszkania. Budowa prowadzona była z rozmachem, dotychczas w Warszawie nie znanym. Po raz pierwszy zastosowano nowe, socjalistyczne metody budownictwa, mechanizację, prefabrykację, budowę szybkościową. Projekty architektoniczne opracowała pracownia inż. Malickiego i inż. Tworzkowskiego, budowę przeprowadzało SPB. Całość obliczona na około 12 tys. mieszkańców zamyka się ulicami: aleja Niepodległości, Madalińskiego, Wołoska i Wiktorska. Wielki prostokąt osiedla podzielony jest na cztery czwarte ulicami Jarosława Dąbrowskiego (Szustra) i Łowicką. Dzisiaj osiedle Mokotów należy już do osiedli „starych”, jest od dawna zamieszkałe, zagospodarowane i prawie całkowicie zabudowane. Buduje się obecnie wieżowiec i hotelowiec przy alei Niepodległości oraz dwie kolonie (IX i X) na terenie pierwotnie przeznaczonym na park. Budowę prowadzi BOR, projektuje inż. Sorokin. Około 70 budynków mieszkaniowych zaludnia ponad 10 tys. mieszkańców. Do zabudowania pozostaje odcinek ulicy Wołoskiej do Madalińskiego.

Odwiedziliśmy to pierwsze w Warszawie osiedle mieszkaniowe, które zapoczątkowało liczne już dzisiaj kompleksy o podobnym charakterze. Od razu trzeba powiedzieć, że wrażenie tych odwiedzin było od pierwszego momentu pozytywne, bez porównania lepsze niż w innych osiedlach, że wymienimy choćby nie o wiele młodszy Muranów. Pierwsza rzecz: nie widać już tu placu budowy ani jego pozostałości, pokutujących gdzie indziej przez miesiące i lata po wprowadzeniu się mieszkańców. Osiedle jest zagospodarowane. Chodzimy po chodnikach. Duża różnorodność krzewów ozdobnych (sprowadza się je z Kurnika Wielkopolskiego); w ogródkach przydomowych i na balkonach dużo kwiatów, pochodzących z własnej hodowli WSM na Żoliborzu. Widać tutaj żywą działalność społecznej Komisji Terenów Zielonych, zorganizowanej przez samych mieszkańców. Komisja ta organizuje pogadanki, konkursy, loterie roślin ozdobnych, instruktaż. Ostatnio odbył się odczyt prof. Jarosza o cudach przyrody ojczyznej. Ochrona przyrody ma swoich entuzjastów, zwłaszcza wśród młodzieży. 150 chłopców, zaopatrzonych w specjalne legitymacje i opaski, czuwa nad całością trawników, kwiatników i krzewów.

Otóż właśnie — ogródki przydomowe. Starannie uprawione (przynajmniej niektóre) są jednym z elementów, czyniących nastrój intymności domów tego osiedla. Nastrój ten podkreślają schodki, prowadzące bezpośrednio z mieszkania do ogródka. Skoro wspomnieliśmy o schodkach, to przejdźmy do architektury. Rozglądając się po Mokotowie, zastanawiamy się co poza zielenią składa się na przyjemne wrażenie, jakie tu odnosimy. A więc przestrzeń, dająca poczucie swobody — to jedno. Ale sama architektura. Domy

są niby typowe, prawie jednakowe, a jednak różne; nie mają w sobie nic z koszarowości, są w swoim wyrazie żywe, urozmaicone — jakby to można jednym słowem określić — są ludzkie.

Postaramy się to pokrótce zanalizować. Przyjemna, jasna barwa otynkowania. Niewielka skala wysokościowa. Poza 7-mio piętrowym „wieżowcem” nie widzimy tu domów wyższych niż 3-piętrowe. Nieduża wysokość — to co prawda i wada. Wskutek małej ilości pięter, zagęszczenie ludności, wynoszące 300 osób na hektar, jest o wiele niższe od przewidzianej normy zagęszczenia — 500 osób na hektar. Wskutek tego trzeba było zrezygnować z własnego parku i przeznaczyć go na zabudowę. Dalej dość znaczne bogactwo detali architektonicznych: duże balkony i to bez wymyślnych kielbasowatych tralek Loggie, wykuszki, nisze, prześwity, porte-fenetry — to wszystko tworzy żywą grę plastyczną. W niektórych domach południowe okna zajmują całą niemal ścianę pokoju. Napotykamy oryginalne rozwiązanie architektoniczne, jak np. domy, w których klatki schodowe są osobną, luźno stojącą budową, związaną z gmachem głównym przy pomocy balkonów; albo budynek żłobka z podcieniami na wysokości pierwszego piętra.

Osiedle dzieli się na 12 kolonii. Posiada dwie szkoły ogólnokształcące, trzy przedszkola, żłobek, przychodnię lekarską, poradnię profilaktyczną dla dzieci, punkty usługowe szewski i fryzjerski, szereg sklepów branżowych. Istnieje zmechanizowana pralnia; daje się natomiast dotkliwie odczuć brak urządzeń do prania we własnym zakresie. Z kąpieliskiem historia nieco dziwna. Już od 2 lat mieszkańcy na próżno oczekują na jego otwarcie. Spółdzielnia „Higiena” nie chce przejąć kąpieliska od SRN z uwagi na różne braki. Pertraktacje toczą się od roku, a mieszkańcy nie mają się gdzie kąpać. Zaledwie 50 proc. mieszkań zaopatrzonych jest w wanny, i to założone na własny koszt.

Dalsze braki: brak zakładu żywienia zbiorowego, nawet baru mlecznego. Osiedle 10 tysięczne — toż to cała dzielnica — a nie posiada własnej kawiarni, której nie znajdziemy również w sporym promieniu dookoła. A co najważniejsze — nie ma dotychczas Domu Kultury, który istnieje wciąż jeszcze jedynie w projekcie.

Tymczasem społeczne życie dzielnicowe jest tutaj wyjątkowo ożywione. Działa samorząd w postaci Rady Osiedla, w skład której wchodzi poszczególne komisje. Poza wymienioną Komisją Terenów Zielonych pracuje Komisja Administracji i Opieki Społecznej (mieszkańcy opodatkowali się w wysokości 14 gr od metra, z czego 10 gr idzie na cele społeczne - wychowawcze, 4 gr na opiekę społeczną w rodzaju „pomocy sąsiedzkiej”). Dalej Komisja oszczędności paliwa. Organizuje się liczne imprezy kulturalne i oświatowe. Ale całą tę akcję, żywą, wynikającą z rzeczywistej inicjatywy mieszkańców, hamuje brak Domu Kultury, który winien powstać co rychlej dla zaspokojenia potrzeb istniejących i bujnie rozwiniętych.

M. S.



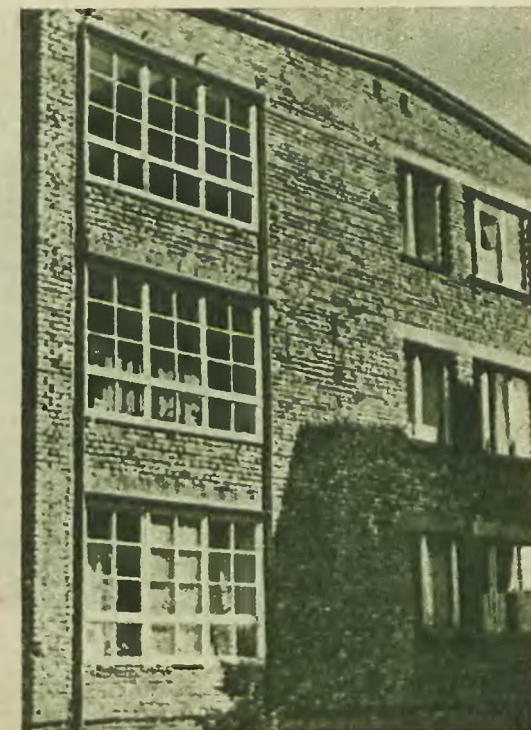
Te dzieci z osiedla nie znają podwojek — studzien, suteryn i innych „rozkoszy” kapitalizmu.



Ciekawe rozwiązanie klatki schodowej na Mokotowie.



Tzw. „punktowiec” — najwyższy budynek na osiedlu.



Przykład racjonalnie rozwiązanych okien.



Celowa zabudowa zapewnia słońce i powietrze.

Zdjęcia: Janusz Buhała



„Droga Redakcjo Stolicy!

Jak to dobrze, że zamiast narzekać bezowocnie w gronie rodziny i znajomych, możemy podzielić się z Tobą naszymi kłopotami, bolączkami i spostrzeżeniami. A może... nasze uwagi pozwolą na uniknięcie błędów, popełnianych dotychczas przy budowie większości nowych mieszkań warszawskich?

Mimo wielkiego tempa, w jakim rośnie nasze „zagłębie budowlane”, należy pamiętać, że domy będą nam służyć przez dłuższy okres, a nie na „tymczasem”, na kilka lat. A o tym, wydaje się, nie zawsze pamiętają zarówno projektanci, jak i wykonawcy.

W moim mieszkaniu na nowym osiedlu żoliborskim projektant nie wziął pod uwagę tego, że słońce, które w pokoju jest mile widziane, stanowczo nie jest pożądanym gościem w kuchni. A tymczasem pokój mój jest ciemny i ponury, za to w kuchni można urządzić prawdziwe solarium. Oczywiście mowy nie ma, żeby, zwłaszcza w okresie letnim, zostawiać tu jakieś wikłwały. Szpiarnię trzeba było z konieczności przenieść do pokoju. A wyobraźcie sobie, jakie tortury musi znosić gospodyni domu, gdy przyrządza posiłki. Z jednej strony żar z rozpalonej kuchni, z drugiej — gorąco promieni słonecznych.

Mówiąc już o samym rozwiązaniu wnętrza mieszkania, wspomnę i o tym, że pokój ma tyle najrozmaitszych otworów — drzwi i okien, że ustawienie w nim mebli było nielada problemem do rozwiązania. Przy tej niewielkiej powierzchni przydałaby się

szafa w ścianie czy przynajmniej wnęką, pozwalającą lokatorowi na wmontowanie szafy.

Gdy wchodzę do mojego mieszkania, robię to zawsze z pewną obawą; czy drzwi do łazienki są zamknięte — bo jeśli przez zapomnienie zostawiono je otwarte, wtedy następuje trzask i zderzenie, a na podłogę sypie się szkło z rozbitej szyby. Korytarz jest wąski i ciasny, na ogół przewiduje się w tym pomieszczeniu jakiś wieszak na okrycia, niestety, u mnie ani go wstawić ani zaczepić na ścianie nie ma gdzie i jak. Prawdziwy kłopot gdy przyjdzie kilka osób, zwłaszcza gdy płaszcze są mokre czy zaśniewane.

Kiedy wprowadziłam się do przydzielonego mi mieszkania od razu na drugi dzień okazało się, że większość instalacji „nawala”. Okna się nie domykały, spalone podobnie jak i drzwi. Moja radość, że po trudach przeprowadzki będę mogła zrobić sobie gorącą kąpiel, była również przedwczesna. Bo, jak się okazało później, rury zostały wmontowane nie tak, jak należy i poprawka wymagała częściowego rozbicia ściany w łazience. Zaczęły się reklamacje i zażalenia, a przez mieszkanie przewijały się całe brygady cieśli, stolarzy, murarzy...

A przecież można było tego uniknąć; zaoszczędzając wiele pracy, czasu, dodatkowych kosztów, wreszcie — nerwów!

I jeszcze jedna sprawa, może nie bezpośrednio związana z mieszkaniem, ale łącząca się z nim ściśle. Kwestia dojścia do domu. Zjednoczenie budowlane, oddając partię osiedla do użytku, powinno uporządkować na tyle teren, żeby umożliwić lokatorom dostanie się do swoich mieszkań. Niestety, tak nie jest. Ślady złej organizacji placu budowy w postaci walających się dokoła naszych, zamieszkałych już bloków, materiałów budowlanych, cegieł, belek, rur kanalizacyjnych itp. są prawdziwym utrapieniem.

Maria Czerna

## ODPOWIADAMY NA PYTANIA W SPRAWIE POWSZECHNEJ WYSTAWY ARCHITEKTURY

Choć „Stolica” poświęcała wiele miejsca omawianiu wystawy prac konkursowych na rozwiązanie Centralnego Placu Warszawy i związanego z nim obszaru Śródmieścia, Pierwszej Powszechnej Wystawy Architektury Polskiej Ludowej i Krajowej Rady Architektów — nadal jeszcze otrzymujemy listy czytelników (zwłaszcza z terenu), dotyczące tych imprez. Nadchodzą zapytania, gdzie obecnie znajdują się ekspozycje wystawowe, jak będzie wyglądała, w związku z wystawionymi obiektami, realizacja poszczególnych obiektów, bądź obszarów miasta etc.

Ciekawości tej nie możemy, niestety, w pełni zaspokoić. Przedwczesna jest zwłaszcza niecierpliwość czytelników, domagających się odpowiedzi w sprawie rozwiązań Śródmieścia. Projekty wyróżnione w konkursie przekazywane bowiem obecnie specjalnej nowoutworzonej pracowni „Miasto-projekt Centrum”, która na ich podstawie opracowuje ostateczne plany zabudowy śródmiejskiej. Część ekspozycji wróciła do innych poszczególnych pracowni projektowych, inne, stanowiące własność organizatorów wystaw — NROW i SARP-u — znajdują się w ich archiwach.

Z dodatkowych komentarzy o Wystawie i Naradzie możemy jeszcze podać garść szczegółów. Ośrodek zamknięty w pełni powodzenia (dn. 27.IV) Powszechną Wystawę Architektury odwiedziło ponad 50 tys. zwiedzających, w tym 110 wycieczek (około 4 tys. uczestników), które zarejestrowały się oficjalnie i prosyły o przewodnictwo. Ankiety o Wystawie, skła-

dane bezpośrednio w gmachu „Zachęty” bądź przesyłane do redakcji „Życia Warszawy”, wykazały ogromny wzrost umiejętności opiniowania i oceny rozwiązań architektonicznych przez ogół naszego społeczeństwa. Wśród 300 ankiet znalazło się wiele wypowiedzi wnioskujących i trafnych, a tym ciekawszych, że autorami ich byli (jak często sami się określali) — „laicy w branży architektonicznej”.

Przygotowania do Wystawy trwały prawie dwa lata, toteż zgromadzono na pokazie 180 fotografii, 1138 plansz i 20 modeli. Większość ekspozycji będzie powtórnie wykorzystana w projektowanych na okres jesienno-regionalnych pokazach architektury, których miejscem staną się także ośrodki, jak Łódź, Wybrzeże, Kraków ew. Stalingrad i Poznań lub Wrocław.

Jak coraz bardziej popularnymi i pożądanymi stają się dzieła z zakresu urbanistyki i architektury, świadczą najlepiej żywe zainteresowanie zwiedzających „Powszechną Wystawę” gablotami wydawniczymi. Głośno i często ubolewano, że dzieł tych nie można na miejscu kupić. Ten głośniejszy zaspokojono przede wszystkim wśród ludzi najbardziej jej potrzebujących. Organizatorzy Krajowej Rady, współdziałając z Klubem Międzynarodowej Książki i Prasy, zdołali zgromadzić ponad 500 pozycji różnorodnych wydawnictw krajowych i zagranicznych. Już w pierwszym dniu uczestnicy narady przypuścili do stoiska listy szturmu. Dzienny obrót stoiska wyniósł 30 tys. zł.



## ARCHITEKTURA POLSKA 1950 - 1951

Pod tym tytułem ukazał się album, wydany z inicjatywy Instytutu Urbanistyki i Architektury przez Państwowe Wydawnictwo Techniczne, w opracowaniu Bohdana Garlińskiego. Album objętości 211 str. dużego formatu obejmuje rysunki i fotografie 32 obiektów, pochodzących z okresu lat 1950—1951.

Okres ten jest charakterystyczny dla początków walki o realizm socjalistyczny w architekturze.

Reprodukowane rozwiązania architektoniczne — to projekty, które publikowane były na Regionalnych Pokazach Architektury i na Pokazie Prac Biur Projektowych.

Część wstępna albumu — tekstowa, przynosi zbiór opinii fachowych (szkoda, że i nie wyników dyskusji publicznych), jakie użytkownicy omawiane w wydawnictwie projekty, w czasie prac kolegiów kwalifikujących opracowania architektoniczne na wspomnianych pokazach.

Część zasadniczą wydawnictwa stanowi album projektów, wśród których 16 pozycji zajmują obiekty warszawskie. Dwa z nich to osiedla mieszkaniowe, MDM i Zachodnie Zaplecze Nowego Świata.

Wydawnictwo jest niewątpliwie potrzebną pozycją mimo szeregu błędów. Album przeznaczony jest dla „architektów, studentów architektury oraz dla wszystkich interesujących się kulturą Polski Ludowej”. Takie określenie odbiorców wydawnictwa wyraźnie powinno sprzecyzować jego charakter. Nie dziwi więc niktogo szereg rzutów i przekroi poszczególnych projektów, które stanowią istotną pomoc w pracy

architekta, posługującego się albumem jako jedną z pozycji literatury fachowej. Nieuzasadnione jest natomiast przy takim założeniu wydawnictwa ilustrowanie projektów fotografiami, które nie uzupełniają rysunków projektowych a zajmują miejsce reprodukcji, dających pełniejszy obraz omawianego obiektu. Są to przede wszystkim zdjęcia z budowy, i to przeważnie z pierwszego jej etapu. Niczym nie tłumaczy się również zamieszczenie zdjęcia z MDM — tańczących par na pierwszym planie, które zasłaniają właściwy temat tego wydawnictwa — architekturę. Z architektury zewnętrznej MDM można by pokazać również więcej ciekawych fragmentów, które autor, pokazując projekt, pominał. Dotyczy to przede wszystkim detalu.

Samym rysunkom też można zarzucić pewne braki. Np. na str. 137 rysunek detalu balustrady zewnętrznej powtarza się trzy razy. Nie ma natomiast rysunku fragmentu balustrady, ukazującego kompozycję detalu.

Jako brak generalny wydawnictwa trzeba przytoczyć jego bardzo ubogą szatę graficzną i bardzo złe wykonanie reprodukcji. Nie jest bez winy również korekta (str. 184): projekt „Bibrotu” pokazano pod tytułem „Dom Kultury w Kowarach”.

Należy się spodziewać, że PWT, wydając następne albumy z dziedziny architektury, będą rozwijając dobre tradycje „Architektury Polskiej do połowy XIX wieku” (choć i to wydawnictwo nie było pozbawione poważnych błędów) i wyciągną wnioski z braku „Architektury Polskiej 1950 — 1951”.  
D. K.

## WYCIEZKI W PRZESZŁOŚĆ



Dawna „arteria” komunikacyjna: wiadukt Panzera, (przed 1939 r.)

Na dzisiejszym spacerze obejrzymy warszawskie środki lokomocji w trzecim roku XX wieku.

Z ulicami warszawskimi było wtedy dużo kłopotu, szczególnie na wio-

sne, jak nas informuje KURIER CO-DZIENNY z kwietnia 1903:

„Z powodu ciągłych deszczów bruki drewniane w wielu miejscach tak napeczniały, że wyni-

Włażka potrzebna na dość dużych przestępstwach, w alei Ujazdowskiej, na Krakowskim Przedmieściu i na ulicy Chmielnej, układać bruk nowy".

Oryginalny i wspaniały musiał być widok ulicy, która... napęczniała! Ale jednocześnie dowiadujemy się, że:

„Istniejący już na kilku ulicach bruk asfaltowy będzie usunięty i zastąpiony brukiem drewnianym na podkładzie betonowym” (GAZETA WARSZAWSKA).

Tramwaje konne cieszyły się u warszawiaków pełnym uznaniem; świadczyć o tym może notatka z KURIERA CODZIENNEGO:

„Tramwaje warszawskie miały w marcu rb. 1934 r. dochodu czyli o 734 rb. więcej, niż w marcu ubr. Od tego okresu do dnia 15 kwietnia dochód tramwajów w porównaniu z sześciomiesięcznym za taki sam okres czasu zwiększył się o 16973 rb.”

Wiele jednak przeszkód stało na drodze wspaniałego rozwoju tej komunikacji. Prasa (GAZETA CO-

DZIENNA, GAZETA WARSZAWSKA) tak o nich pisze:

„Od wielu lat administrację kolei konnych w naszym mieście spotyka zarzut, że postępuje się do pociągu tramwajów kołami zagranicznymi. Użycie w ubiegłym roku koni hodowlanych polskiej dalo tak optyczne rezultaty, że w tym roku udano się znów na Węgry po zakup 200 koni”.

Zagrożona w swej pozycji dorożka konna walczyła ostro ze swym konkurentem, wskutek czego miał znów kłopoty pan oberpollmajster, jak to opisuje KURIER CODZIENNY:

„Jak wiadomo, przepisy policyjne zabraniają dorożkarzom jazdy ulicami pierwszorzędnymi bez pasażerów. Aby przepisy te ominąć, dorożkarze chwylił się oryginalnego środka. Zapraszają do dorożek młodzież szkolną i przewożą bezinteresownie pierwszorzędnymi ulicami z jednego miejsca na drugie, gdzie mają większe widoki znalezienia pasażerów płatnych”.

W letnich miesiącach 1903 roku zdarzyła się jeszcze jedna sensacja

w dziedzinie stołecznej komunikacji, jak podaje KURIER WARSZAWSKI: na ulicach pojawił się... samochód towarowy. Czytamy:

„Od kilku dni kursuje po Warszawie samochód towarowy, należący do nowozałożonego Towarzystwa. Samochód kursuje między stacjami w W-wie a stacjami dróg żelaznych i każdy jego przejazd po mieście przeprowadzany jest przez tłumy próżniaków”.

W związku z takim rozwojem ówczesnej komunikacji rozbudowywały się drogi i ulice:

„Przystąpiono do robót przedwstępnych około wzniesienia wiaduktu na ulicy Karowej. Będzie to wiadukt z żelaza i betonu i połączy górny ul. Karową z dolną, prowadzącą do bulwaru nad Wisłą”.

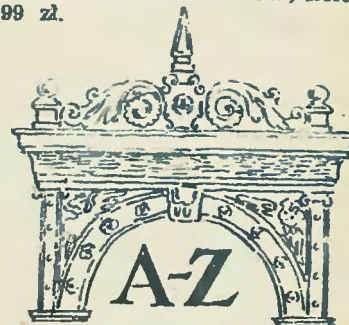
Ta bardzo potrzebna impreza zapewniła, poza istniejącą już wspinałką, możliwość dojazdu z Powiśla do Śródmieścia.

K. K.

## Dokąd jedziemy w niedzielę?

Wycieczki PTTK (Pankiewiczza 4, tel. 828-29): 1) Palmiarnia na Rakowcu — 2 i 3 zł, zbiórka o g. 10 przy pełni tramw. na Rakowieckiej. 2) Stare Miasto — 2 i 3 zł, zbiórka pod kolumną Zygmunta godz. 12 i 15 (dwie wycieczki). 3) Spacer z statkiem po Wiśle — 3 zł, specjalnie dla wycieczek, z objaśnieniem panoramy Warszawy. 4) Spała, poc. lub samoch., 40.95, 58 lub 63 zł. 5) Żelazowa Wola, koncert chopinowski Kędry, autokarem lub samochodem, 22, 25 lub 32 zł. 6) Płock, statkiem, wyjazd w sobotę, powrót poniedziałek wcześniej rano, 37 lub 40 zł (przejazd i przewodnictwo). 7) Góry Świętokrzyskie, wyjazd w sobotę po pracy, poc. lub autokarem, od 67 do 98 zł.

Wycieczki OOT „ORBIS” (plac Konstytucji 3, tel. 838-16): 1) Kampinos i Żelazowa Wola, 40 zł. 2) Puławy i Kazimierz, autokarem, 95 zł z obiadem. 3) Góry Świętokrzyskie koleją, do Bodzentyna samochodem cięż. 68 zł. 4) Zakroczym, samoch. cięż. 23 zł. 5) Kraków i Nowa Huta, koleją, 99 zł.



### SŁOWNICZEK

wyrazów obcych, spotykanych na łamach „Stolicy”

AKANT — ozdoba architektoniczna w formie stylizowanych liści tej rośliny, stosowana w kapitelach (głowicach) kolumn stylów korynckiego i kombinowanego, a także w rozmaitych ornamentach.

ANONSOWAĆ — ogłaszać, zapowiadać przez ogłoszenie.

AZBEST — minerał o budowie włóknistej, ogniotrwały, odporny na działanie kwasów, źle przewodzący ciepło i elektryczność, stąd szeroko stosowany w technice dla produkcji ogniotrwałych tkanin i kartonu, w budownictwie jako materiał izolacyjny.

GETTO — odrębne dzielnice żydowskie w dużych miastach średniowiecznych, poza granicami których Żydzi nie mieli prawa zamieszkiwać, ulegały w Europie likwidacji po rewolucjach burżuazyjnych. Zostały wznowione przez hitlerowski faszyzm w Niemczech i w krajach przez niego okupowanych, stały się terenem najstraszliwszych zbrodni ludobójstwa i masowej zagłady. Obecnie getta istnieją, jako jedna z form haniebnej dyskryminacji rasowej, w niektórych krajach kapitalistycznych, np. dzielnica murzyńska Haarlem w Nowym Jorku, getta dla ludności autochtonicznej w Afryce Południowej, itd.

SPEKTATOR — widz.

(jk)

## ROZRYWKI UMYŚLOWE

Wprowadzenie na nasze łamy „Rozrywek umysłowych” zostało powitane zyczliwie przez liczne grono Czytelników. „Od dawna nosiłem się z zamiarem wystąpienia do redakcji z prośbą o utworzenie takiego „Dziatu” w „Stolicy” — pisze do nas ob. Władysław Oczko z Wrocławia — a tymczasem uprzedzili mnie inni Czytelnicy. Obok ciekawych artykułów i miłych zdjęć, traktujących o powstawaniu z gruzów do nowego życia naszej kochanej Warszawy — znalazło się trochę miejsca na rozrywki umysłowe. I za to w imieniu wszystkich Czytelników i swoim b. dziękuję redakcji, a nowemu działowi życzę pomyślnego rozwoju”.

O aktualności naszej innowacji świadczą przede wszystkim liczne rozwiązania, jakie wciąż jeszcze nadchodzą pod adresem „Rozrywek umysłowych”. W związku ze stałym konkursem na rozwiązywanie zadań podajemy co następuje:

1. nagrody książkowe będą rozlosowywane między rozwiązujących bezbłędnie nawet jedno tylko zadanie;
2. przy rozwiązaniu należy podawać wszystkie znaczenia poszczególnych wyrazów; podawanie tylko ostatecznego rozwiązania nie będzie uznawane za wystarczające do ubiegania się o udział w losowaniu nagród;
3. nazwiska nadsyłających trafne rozwiązania i otrzymujących nagrody książkowe będą ogłaszane w „Stolicy” w czwartym z kolei numerze po zamieszczeniu danego zadania. Tak więc wyniki z n-ru 19 ogłosimy w n-rze 22, itd.
4. rozwiązania należy nadsyłać w terminie 10 dni od daty danego numeru „Stolicy”.

### ZADANIE KONIKOWE (Nr 3)

Obiegając wszystkie pola ruchem konika szachowego, odczytać rozwiązanie. Początek obiegu — w lewym górnym rogu.



(jk)



GRAFIKA  
IGNACEGO WITKA

Na wystawie w Zachęcie Ignacy Witka, jeden z najbardziej uzdolnionych i aktywnych — artystycznie i społecznie — grafików młodego pokolenia, pokazał część swego twórczego dorobku z ostatnich dwóch lat. Składają się nań: ilustracje i rysunki do dzieł Gogola, cykl rysunków z bohaterkiej epopei Stalingradu (bohaterstwa w 1940 r. wstąpił do Armii Czerwonej, uczestniczył w kampanii stalingradzkiej i powrócił do kraju jako oficer I Armii Odrodzonego Wojska Polskiego), szereg rysunków z opracowywanego obecnie cyklu bohaterów „Lalki” Prusa. Przeszedłszy przed paru laty okres formalistycznych zainteresowań, Ignacy Witka, dzięki osobistym przeżyciom wojennym sprecyzowanej postawie ideologicznej, wrodzonemu zmysłowi obserwacyjnemu — powrócił zdecydowanie na drogę realistycznego widzenia człowieka i otaczających go zjawisk. W ostatnich pracach artysty zwraca uwagę wielką oszczędność środków formalnych, prostota i przejrzystość rysunku. Do wybitniejszych osiągnięć należy reprodukcja tu wizerunek Horodniczego z nieśmiertelnego arcydzieła Gogola „Rewizor” — postaci uosabiającej całą ohydę reżimu Mikołaja I.

## BOGUSŁAWSKIEGO „PROJEKT URZĄDZENIA WIDOWISK NARODOWYCH”



Tablica W. Bogusławskiego na Powązkach.  
Fot. L. Sempoliński

**P** przed przeszło stu czterdziestu laty Wojciech Bogusławski opracował „Projekt nowego urządzenia widowisk narodowych w sposób mniej więcej dogadzający wygodzie wszelkiego stanu mieszkańców Stolicy”. Obmyślał go w 1811 roku, powracając do zdrowia po 3-miesięcznej chorobie, a ogłosił w kilkanaście lat później w swoich „Dziejach Teatru Narodowego”. Zastanawiał się „nad dalszym losem sceny ojczystej” człowiek najbardziej do tego powołany, jako długoletni kierownik Teatru Narodowego, „najlepszy wówczas znawca zagadnień teatralnych w Polsce, a jednocześnie świetny znawca Warszawy, świadomy jej potrzeb i gustów, wychowawca tej publiczności, opierający na niej byt sceny ojczystej”.

Bogusławski patrzył też na ciężkie warunki pracy aktorów Teatru Narodowego, sam grając i przebywając w budynku niewygodnym, zimnym i... brzydkim. Z drugiej strony widział niewygody publiczności, przede wszystkim tej z dusznego paradyżu i z parteru, który był zapełniany przez uboższych widzów, gdy kapłan na nich olej z lamp zawieszonych u sufitu.



Scena z „Krakowiaków i górali”, wg rysunku z epoki Wojciecha Bogusławskiego.

Bogusławski odwołał niejedno przedstawienie z powodu zimna panującego na widowni podczas mrozów. Zawiniła tu pospieszna budowa, zbytnia oszczędność i tandetne materiały, choć koszty budowy wyniosły 540.000 złotych. Projekt teatru wykonał drugorzędny architekt Solari. Przedsiębiorca teatralny, Ryx, postanowił wybudować teatr w roku 1778 i zamówił projekt wspaniałego teatru u popularnego architekta, toruńczyka Schroegeera. Jednak kosztorys wyniósł 1.444.000 zł; zwrócił się więc do Merliniego, czołowego architekta epoki i choć koszt wyniósł tylko jedną czwartą poprzedniego, Ryxowi i ta suma wydawała się za duża.

Znany oba projekty z wystawy Oświecenia. Szczególnie wspaniałym był projekt Merliniego. Z kolei Ryx zwrócił się do Solariego o projekt i kosztorys. Solari wyliczył koszt budowy na 11.000 dukatów (niepełna 200 tysięcy złotych). Budowa rozpoczęła się w końcu marca 1779 r. i już 1 września, a więc po przeszło pięciu miesiącach budowy, teatr był gotów. (Bogusławski podaje, że budowa trwała dziewięć miesięcy). Koszt jednak przekroczył pół miliona. Podczas budowy pełnomocnicy króla nakazali Solariemu zmiany w pierwotnym projekcie, a już w roku następnym Ryx kazał mu dobudować w jednym końcu gmachu mieszkanie dla maszynisty, a w drugim — izbę dla szynku (Imię Ryx bardzo dbał o dochody, nie zawsze czyste!); „przez co budynek znacznie się rozciągnął”.

W 1808 r. teatr został odnowiony kosztem Bogusławskiego, nowym sposobem oświetlony i parter otrzymał miejsca siedzące „dla wszystkich spektatorów”.

Tak więc wyglądał teatr, w którym Wojciech Bogusławski grał, reżyserował i którym kierował przez lat wiele.

Projekt Bogusławskiego z 1811 r. miał usunąć braki starej budowli z 1779 r. Nazwał go twórcą „zamkiem na łodzie” i „marzeniem”, ale podkreślił jednocześnie jego wykonalność. Bogusławski projektuje w Warszawie trzy teatry, specjalizujące się w rodzajach artystycznych: Teatr Narodowy, grający rodzime tragedie i komedie wyższego rzędu oraz klasyczne sztuki obce; Teatr Opery Polskiej, wystawiający opery wielkie lub komiczne polskich i obcych kompozytorów, ozdobione baletami; Teatr Komiczny, bawiący lud niższej klasy przez melodramy (dramaty z ilustracją muzyczną), lżejsze komedie, komedio-opery i krótkowile. Jednocześnie Teatr Komiczny miał służyć jako warsztat dla szkół: dramatycznej i baletowej,



Wojciech Bogusławski wg sztychu z 1803 r.

w którym młodzi aktorzy i tancerze będą próbowali swych sił.

Te trzy teatry wiążą się z trzema dzielnicami Warszawy. Teatr Opery z salami reductowymi dla bałów i zabaw publicznych ma pozostać w dotychczasowym gmachu przy placu Krasiańskich, lecz znacznie rozszerzony i przebudowany. Teatr Narodowy sytuuje na Krakowskim Przedmieściu, między kościołem Wizytek i kamienicą przy rogu Karowej, a Teatr Komiczny przy Nowym Świecie, w miejscu wylotu nie istniejących wówczas Alei Jerozolimskich w stronę Wisły, a więc w sąsiedztwie obecnego Domu Partii.

Przyjrzyjmy się kolejno tym projektom wytrawnym okiem Bogusławskiego. Gmach dotychczasowego teatru, stojący naprzeciw pałacu Krasiańskich po drugiej stronie placu, ma być rozbudowany na obu skrzydłach; i od strony ul. Świętojerskiej i od strony Długiej. Również i część placu zostanie zajęta pod rozbudowę. Stanie na niej ogromny przysiónek (vestibule) i podjazd przed nim oparty na dwunastu kolumnach ustawionych parami, dźwigających pięć łuków arkadowych.

Sala teatralna będzie rozszerzona przez przesunięcie jednej ściany i nadanie jej półkolistego kształtu. Poza gmachem teatru projekt Bogusławskiego przewiduje budowę dwóch sal, przeznaczonych na skład dekoracji. Istniejące sale reductowe przebudowane zostaną na garderoby dla aktorów, tancerzy i statystów. Ciasne i nieliczne garderoby dotąd istniejące oraz szopa przed teatrem powinny być rozebrane, gdyż szpecą gmach.

Projekt przewiduje budowę nowych sal reductowych: wielkiej dwupiętrowej sali kolumnowej na planie owalnym „w jajkowaty obwód, ozdobionej lustrami; kolumny dźwigają galerię dla widzów, a dół przeznaczony dla polskich tańców”. „Druga pomniejsza sala okrągła przeznaczona zostanie na kontredanse”. Inne pomieszczenia przewidziano na bilardy, sale gry w karty, bufet, salę stołową, szatnię, wreszcie — kuchnię, piekarnię i cukiernię.

Projekt przewiduje budowę skrzydła prostopadłego do głównego gmachu teatru, wzdłuż ulicy Długiej, symetrycznie do istniejącej oficyny, oddzielającej plac od ul. Świętojerskiej. Nowe skrzydło oddzielałoby plac od ul. Długiej. W ten sposób utworzone zostanie zamknięte, skomponowane wnętrze placu, nawiązujące do wspomnianego projektu Schroegeera. Obecne plany odbudowy placu Krasiańskich nawiązują do rozwiązania projektów Schroegeera i Bogusławskiego.

Nowe skrzydło od ul. Długiej przewiduje twórca „Krakowiaków i górali” na pomieszcze-



Plan obudowy pl. Krasieńskich, z pałacem i teatrem, w końcu XVIII w.

Teatr Narodowy na placu Krasieńskich, według rysunku Z. Vogla.

nie szkół: dramatycznej, muzycznej i baletowej — na parterze, oraz na mieszkania dla artystów teatru i nauczycieli trzech szkół na piętrach, w czym widać dbałość o pracowników teatru.

Z dziedzina obok teatru przewiduje projekt oddzielne, reprezentacyjne wejście, prowadzące po oddzielnych schodach do apartamentu reprezentacyjnego i łoża królewskiej. Nie zapomniany też stary praktyk o pomieszczeniach dla bufetu teatralnego, malarni, stolarni, o składach ubiorów, wreszcie o „potrzebnych miejscach wygodnych“.

Drugi śródmiejski teatr od nowa na Krakowskim Przedmieściu budowany, w miejscu, gdzie zbiegają się cztery ulice (Królewska, ulica od placu Saskiego, Ossolińskich, Karowa) stanowi ośrodek ówczesnej dzielnicy śródmiejskiej. Teatr elitarny, przeznaczony „dla osób pierwszej dostojności“, które często „we własnych domach mieszkają przy Krakowskim Przedmieściu, większej połowie Nowego Świata oraz przy Senatorskiej, Miodowej, Wierzbowej, Królewskiej, Mazowieckiej i Świętokrzyskiej“.

Rozszerzenie ulicy Krakowskie Przedmieście w tym miejscu od Karowej aż do pałacu Tyszkiewiczów „byłoby wygodnym pomieszczeniem dla karet, a zajazd pod wystawę (podjazd), z pięknej kolumnady zbudowany, ochraniałby dla wiatru i słońca“. Widownia niezbyt obszerna, o parterze na 300 widzów, dwóch piętrach łoż i galerii na 100 osób. Łącznie sala pomieściłaby niespełna ok. 500 widzów, będąc o połowę mniejszą od teatru na placu Krasieńskich. Sala wystarczająca dla elity. „Za lat 100 łatwo byłoby obszerniejszej postawić“ — dodaje Bogusławski. Garderoby dla 12-tu aktorów. „Teatr powinienby pyszną facjatą (fasadą) zapowiadać wyższość swojego repertuaru, a „wewnątrz ozdobiony w sposobie owej przyjemnej greckiej prostoty, która dobrego smaku i prawdziwej znajomości budowniczej sztuki dowodzi“. Bogusławski był więc zwolennikiem klasycyzmu w architekturze, w przeciwieństwie do Mochnackiego, dla którego klasycystyczny Teatr Wielki był budowlą brzydką. Zaopatrzenie teatru „przepychem przyzwoitych kostiumów“, ozdobami doskonałego malarza — to szczegóły wyposażenia. Za to wszystko jednak „znakomity widz“ powinien „trochę drożej“ płacić. Teatr Narodowy byłby najdroższym teatrem Warszawy.

Trzecia scena Teatru Komicznego na końcu Nowego Świata miałyby „bawić ludzi lubiących się śmiać“. Gmach nie potrzebuje być „nadto okazałym“, ale za to „bardzo obszernym, aby tę najliczniejszą klasę widzów mógł wygodnie pomieścić“: parter o 1000 miejscach, dwa piętra łoż, galeria na 500 i paradys (paradyz) na tyleż; łącznie sala czteropiętrowa na ok. 2.200 widzów obliczona, a więc olbrzymia. Corazzi, budując w kilkanaście lat później Teatr Wielki, nawiązał do tej koncepcji Bogusławskiego, projektując pierwotnie salę na 3.000 osób. Teatr byłby budowlą wolno - stojącą, cofniętą o 50 kroków od linii zabudowy Nowego Świata. Boczne dwupiętrowe skrzydła byłyby „po-

mieszkaniem liczego grona aktorów, baletników, malarzy, machinistów (!) i różnych rzemieślników“. Tu zaznacza się troska Bogusławskiego o człowieka teatru, nie tylko o wybitnego aktora, lecz i rzemieślnika, zatrudnionego w teatrze. Wielki demokrat, niedawny jakobin, związany z obozem kółkajowskim, śmiało wysuwa zarówno konieczność rozrywki dla mas ludowych, jak i wygodnych mieszkań dla robotników teatralnych.

Ten teatr ludowy widziałby Bogusławski połączony z parkiem zabaw ludowych. Poza teatrem „park angielski kondygnacjami na dół aż ku Wiśle spuszczonej, w którym... mieszkańcy Solca, całego Nadwiśla, końca Nowego Świata, ulic: Szczygłej, Wroniej, Kruczej, Wilczej i Książęcej, zbieraliby się w dni świąteczne na zabawy i kończyliby one na widowiskach, wchodząc prosto z parku do teatru“. Wyliczone ulice w początkach XIX wieku zamieszkiwała najuboższa ludność. Bogusławski chciałby ówczesnemu proletariatu Powiśla i innych ulic dać zdrową i piękną rozrywkę: zabawę w ogrodzie, wśród zieleni i widowisko teatralne. 140 lat trzeba było czekać na realizację wspaniałego projektu Bogusławskiego. Państwo ludowe realizuje dziś rozległy park kultury na skarpie z tarasami, opadającymi na Powiśle, i to w pobliżu ogrodu, projektowanego przez Bogusławskiego.

Na zakończenie opisu teatru ludowego twórca projektu podkreśla, że „cena biletów



Zburzony przez hitlerowców pomnik Bogusławskiego stał przed Teatrem Wielkim.

byłaby na nim (w teatrze) o połowę od innych mniejszą, ażeby biedna klasa ludu mogła one najwięcej półdniowym zarobkiem opłacać“. Ta zdrowa i realna polityka dostosowania cen do zarobków wiąże się z udostępnieniem teatru szerokim warstwom ludności, do czego Bogusławski dążył przez całe życie.

Koszt budowy gmachów teatralnych powinno ponieść państwo lub miasto, z wpływów podatkowych, pobieranych od mieszkańców. Teatr bowiem przynosi miastu i jego mieszkańcom zyski od przyjezdnych widzów.

Dla realizacji swych projektów Bogusławski wybrał wybitnych architektów: przebudowę i rozbudowę gmachu Opery i sal reductowych chciałby powierzyć Aignerowi, klasycyście z czasów stanisławowskich, „który tyłu już wspaniałych budowli wyprowadzeniem zadziwił patrzących“. W Warszawie projektował m. in. fasadę kościoła Bernardynów, przebudował jego dzwonnice, wybudował kościół św. Aleksandra i wreszcie jest budowniczym skrzydła Teatru Wielkiego, mieszczącego obecnie liceum choreograficzne. Bogusławski nie mógł przewidzieć, że pojawi się architekt, który zrealizuje budowę opery z salami reductowymi w jeszcze bardziej monumentalnej formie — będzie nim Corazzi.

Projekt Teatru Narodowego na Krakowskim powinien, wykonać Kubicki, „znakomity artysta, który dworskiemi zawsze budowlami zajęty nabrał smaku poważnej greckiej prostoty, jaka się we wszystkich gmachach Stanisława Augusta widzieć daje“. Kubicki, architekt pałacu Belwederskiego i szeregu innych pałaców klasycystycznych, był prócz tego doskonałym urbanistą. Jego niezrealizowane rozplanowanie Pragi jest wybitnym projektem urbanistycznym. Był autorem jednego z projektów Teatru Narodowego na placu Krasieńskich.

Wreszcie „teatr ludu, potrzebujący gruntownego a zarazem wspaniałego za budowania“, byłby dziełem Szpilowskiego. Szpilowski, architekt zapomniany, był współtwórcą gmachów uniwersyteckich i obserwatorium astronomicznego, twórcą przepięknego pałacu w Walewicach oraz wielu kamienic, m. in. na Nowym Świecie. zetknął się również z budownictwem teatralnym, projektując w początku XIX wieku przebudowę gmachu Biblioteki Załuskich przy ul. Daniłowiczowskiej na teatr oraz przeróbkę teatru na placu Krasieńskich.

Na tym kończy Wojciech Bogusławski swój prekursorski, daleko w przyszłość wybiegający projekt. Wielkość jego — możemy ocenić dopiero dziś, patrząc na odbudowę i rozbudowę naszych teatrów, na sieć teatrów przeznaczonych dla szerokiej mas ludowych, na zrealizowanie jego zamierzeń. Warto było przypomnieć projekt twórcy „Krakowiaków i górali“ dziś, gdy państwo nasze odbudowuje wspaniałe Teatr Wielki i gdy mijają 170-ta rocznica mianowania Bogusławskiego dyrektorem Teatru Narodowego w Warszawie (1783—1953).

Eugeniusz Szwankowski

# Od naszych Korespondentów

## SKOW W RUPTAWIE NIE OSŁABIŁO PRACY

Nasze koło tak długo milczało, bo przygotowujemy się pilnie do egzaminu ukończenia Szkoły Podstawowej. Proszę nie myśleć jednak, że działalność SKOW osłabła, raczej wzmożła się. Wszystkie klasy podjęły zobowiązanie 1-majowe, aby składki członkowskie złożyć przedterminowo do 1 Maja, a ponadto zwiększyć je. Jedne klasy wyznaczyły na ucznia po 1 zł, inne znów według możliwości i więcej tak, że niektórzy uczniowie złożyli po kilka zł.

Nasze koło stanęło w powiecie na 9-tym miejscu. W drugim półroczu wpłaciłmy już na budowę Warszawy 100 zł.

Obecnie wszystkie klasy przystąpiły do współzawodnictwa w zbiorze złomu, butelek i makulatury.  
Anna Kopiec — koresp. SKOW

Z WOJ. OLSZTYŃSKIEGO

PSKOW w Piszku, woj. olsztyńskie, w apelu z okazji święta 1 Maja, wystosowanym do kierowników szkół w powiecie, podał szereg przykładów pracy młodzieży i nauczycieli na rzecz SFOS i wyraził im podziękowanie za skromną, lecz wielką pracę.

Włączając się do wiosennej akcji sanitarno-porządkowej, młodzież SKOW przy szkole podst. w Górze, pod kierunkiem opiekunki kół, Anny Okulewicz, zebrała i dostarczyła do GS 2 tony złomu żelaznego, przekazując uzyskany dochód na SFOS. SKOW w Dąbrówce zebrało już 3 tony złomu, a SKOW w Wojnach prowadzi przy zbiorze złomu współzawodnictwo indywidualne, zapisując skrupulatnie ilość dostarczonego przez każdego złomu.

Szereg SKOW prowadzi prace rolne na działkach szkolnych, uprawiając „warszawskie polećka pokoju”.

H. L.

### KTO CHCE Z NAMI ZAWRZEĆ ZNAJOMOŚĆ?

Nasze szkolne koło „Odbudujemy Warszawę” przy szkole podstawowej w Korytkowie Dużym, pow. Biłgoraj, woj. Lublin, pragnie nawiązać kontakt z innymi SKOW. Za pośrednictwem „Stolicy” pragniemy się przedstawić czytelnikom kołomny SKOW.

Koło nasze liczy 75 członków. We czwartki każdego tygodnia zostajemy po lekcjach i zespołowo czytamy „Stolicę”. Z wielkim zainteresowaniem śledzimy postępy w odbudowie naszej ukochanej Warszawy i, gorąco pragnąc przyspieszyć ich tempo, postanowiliśmy jeszcze intensywniej pracować. Planując ze składek, za złom, makulaturę, butelki, dochody z imprez urządzanych przez nas — wszystko przeznaczamy na odbudowę Warszawy.

W celu uczczenia dnia 1 Maja wspólnie z OW zorganizowaliśmy imprezę, z której dochód w sumie 107 zł przesyłamy na SKOW. Na reprodukowanym zdjęciu zobaczycie naszych „artystów”, biorących udział w imprezie.

Janina Iwańczyk  
Korespondent SKOW



Wykonawcy imprezy w Korytkowie.

## Z ŻYCIA SKOW PRZY GIMN. IM. N. ŻMICHOWSKIEJ

— „Ile przyniosłaś?” — „A ty?” — „Ja 20 dkg”. — „Ja aż 50 dkg”. Takie rozmowy toczyły się pomiędzy członkiniami SKOW przy gimn. im. N. Żmichowskiej w W-wie. Koło w ramach czynu pierwszomajowego zorganizowało zbiórki szmat. W zbiorce tej przodują nasze najmłodsze klasy, szczególnie kl. 8-2. Każda uczennica zobowiązała się do przyniesienia 10 dkg szmat, wówczas wszystkie zebrałyby 50 kg. Tymczasem zebrałyśmy 122,25 kg. Nasze „małe” z kl. 8-2 zdobyły pierwsze miejsce, przynosząc 36,65 kg. Brawo 8-2! Z naszego czynu majowego przekazaliśmy na SFOS kwotę zł 200. W tych dniach skończyliśmy naszą kilkumiesięczną pracę nad wykonaniem albumu „Warszawa wczoraj, dziś i jutro”, który zgodnie z celem, z jakim go robiliśmy, został przestany na ręce pierwszego Obywatela Polski tow. B. Bieruta.

Ostatnio zarząd i opiekunka naszego koła uczestniczyli w zebraniu, mającym na celu podjęcie prac nad organizacją Zjazdu przodujących kół całej Polski. W związku z tym postanowiliśmy zaprosić delegatów SKOW z Krakowa z podstawowej szkoły nr 23, w celu bliższego poznania się i zacieśnienia stosunków, nawiązanych w początku roku szkolnego. Zapiekujemy się naszymi młodszymi towarzyszami i postaramy się obmyśleć dla nich jakąś niespodziankę.

Ponieważ w dn. 31.V w „Dzielnicy” odbędzie się koncert, koło nasze jako jedno z przodujących, weźmie w nim udział, dając kilka zbiorowych recytacji. Miesiąc maj jest dla naszego koła miesiącem pracy dla Zjazdu!

B. Wójcicka  
Korespondent SKOW przy gimnazjum  
im. N. Żmichowskiej



## PRZED SPOTKANIEM PRZODOWNIKÓW SKOW W WARSZAWIE

Walka o przodownictwo we współzawodnictwie SFOS na odcinku akcji szkolnej „OW” za 1952 r. nie była łatwa. Rozegrała się ona w bardzo dużej grupie szkolnych Kół „OW” częściowo w eliminacjach powiatowych, następnie w wojewódzkich i na koniec — w ogólnokrajowych. Do tych ostatnich doszło 85 szkolnych Kół „OW”. Ostatecznie Komisja, wybrana na naradzie opiekunów przodujących w skali krajowej SKOW, wyeliminowała 60 SKOW, jako ogólnokrajową czołwkę.

Pierwsze 20 SKOW z tej czołwki otrzyma nagrody w postaci sztuczek, radioaparatur, kompletów sportowych (piłka i siatka), rocznej prenumeraty „Stolicy” i bonów na książki ogólnej wartości 9.180 złotych oraz prawo wysłania na koszt centrali SFOS swoich delegatów na ogólnokrajowe spotkanie przodowników SKOW, które odbędzie się w Warszawie dnia 30 i 31 maja br. Další w lokalach 20 SKOW z ogólnokrajowej czołwki otrzyma tylko pisemne wyróżnienie z zaznaczeniem lokaty, jaką w niej zajęły.

W pierwszej czterdziestce ogólnokrajowej czołwki są SKOW, którym Komisja przyznała oceny celujące (pierwsze 5 SKOW), bardzo dobre (kolejno w lokalach czołwki dalsze 5 SKOW), prawie bardzo dobre (5 SKOW), dobre (5 SKOW), prawie dobre (5 SKOW), dostateczne (5 SKOW) i prawie dostateczne. W końcowej dwudziestce SKOW nie uzyskały oceny w stopniach, tylko stwierdzenie, jaką w niej zajęły lokaty.

Do przodującej dziesiątki weszły następujące koła: 1) SKOW przy Szkole nr 8 im. Sienkiewicza w Grudziądzu, 2) SKOW przy Szkole Podst. w Łądku Zdroju, 3) SKOW przy Szkole Podst. w Polajewie, 4) SKOW przy Szkole Podst. TPD w Krośnie, 5) SKOW przy Szkole Ogólnokształcącej st. lic. im. E. Piłata w Sosnowcu, 6) SKOW przy Szkole Ogólnokształcącej st. lic. nr. VII w Łodzi, 7) SKOW przy Szkole Podst. nr 4 w Zgierzu, 8) SKOW przy Szkole Ogólnokształcącej st. lic. im. Konopnickiej w Opolu, 9) SKOW przy Szkole Ogólnokształcącej st. lic. w Nisku i 10) SKOW przy Szkole Podst. w Garbowie. Pierwsze 10 SKOW wybierają po dwóch delegatów na uroczystości do Warszawy.



Koło „Odbudujemy Warszawę” w gimn. im. Żmichowskiej: zespół recytatorski.

Fot. J. B. Skąpski

Każde z tych kół wykazywało bardzo duże usamodzielnienie w pracy aktywów SKOW, skupionego około Zarządu Koła. Aktyw ten zazwyczaj w sposób zorganizowany i programowy prowadził samokształcenie na tematykę warszawską i w ten sposób przygotowywał się do działalności propagandowej na rzecz SFOS, do imprez dochodowych i prac społecznie użytecznych, do których włączył całą młodzież szkoły przysparzając środków pieniężnych na SFOS. W pracy samokształceniowej aktyw rozwijał i pogłębiał tematykę o Warszawie, tkwiącą w programach szkolnych wszystkich przedmiotów nauczania, stał się w całym tego słowa znaczeniu kółkiem zainteresowań, często nazywając się nawet „Kółkiem Miłośników Warszawy”. W pracy swojej aktyw wykorzystywał „Stolicę” w systematycznym, zespołowym czytaniu i wszystkie dostępne materiały o Warszawie, znajdujące się w czasopiśmie młodzieżowych, w lekturze szkolnej itd. Prawie we wszystkich wypadkach tworzył w bibliotece szkoły własny dział książek, broszur i czasopism, które zawierają materiały propagandowe o Warszawie, a korespondent Koła wykazywał się licznymi i wartościowymi korespondencjami.

Do drugiej dziesiątki weszły: 11) SKOW przy Zas. Szkole Metalowej w Radzynie Podlaskim, 12) SKOW przy Szkole Podst. w Przylipie, pow. Zielona Góra, 13) SKOW przy Szkole Podst. w Wojnowicach, 14) SKOW przy Szkole Podst. w Kobylance, pow. Gryfino, 15) SKOW przy Szkole Podst. w Bystrzycy, pow. Bystrzyca Kłodzka, 16) SKOW przy Technikum Budowlanym w Toruniu, 17) SKOW przy Szkole Podst. nr 1 im. st. Warszawy w Międzyzdrojach, 18) SKOW przy Szkole Podst. w Pastwiskach, pow. Cieszyń, 19) SKOW przy Szkole podst. nr 23 w Krakowie i 20) SKOW przy Szkole Podst. nr 1 w Krakowie.

W tej dziesiątce, wybierającej po 1 delegacie do Warszawy, aktyw SKOW nie pracował samodzielnie, a Zarząd Koła nie prowadził w sposób zorganizowany, zespołowy samokształcenia. Jego członkowie jednak, przygotowując się do działalności na rzecz SFOS indywidualnie, przy pomocy opiekuna SKOW i poszczególnych nauczycieli, osiągnęli poważne rezultaty w pracy: włączyli do pracy na rzecz SFOS wszystkich młodzieży szkoły, osiągnęli duże wpływy na SFOS z imprez i prac społecznie - użytecznych.

Przybędzie również na spotkanie trzyosobowa delegacja SKOW przy Szkole Podstawowej TPD w Krośnie, którzy są chorążymi WSKOW w Rzeszowie. Przekazuje ona propozycję współzawodnictwa SFOS w grupie przodujących województw do WSKOW w Stalinogrodzie, jako tegorocznemu zwycięzcy (Rzeszów w ostatnich eliminacjach utracił pierwszeństwo i znalazł się na czwartym miejscu po Stalinogrodzie, Szczecinie i Bydgoszczy). Przybędzie także trzyosobowa delegacja SKOW przy Szkole Podstawowej w Łądku Zdroju, jako chorążowie PSKOW w Bystrzycy Kłodzkiej, który nadal utrzymał przodownictwo we współzawodnictwie SFOS w grupie powiatów.

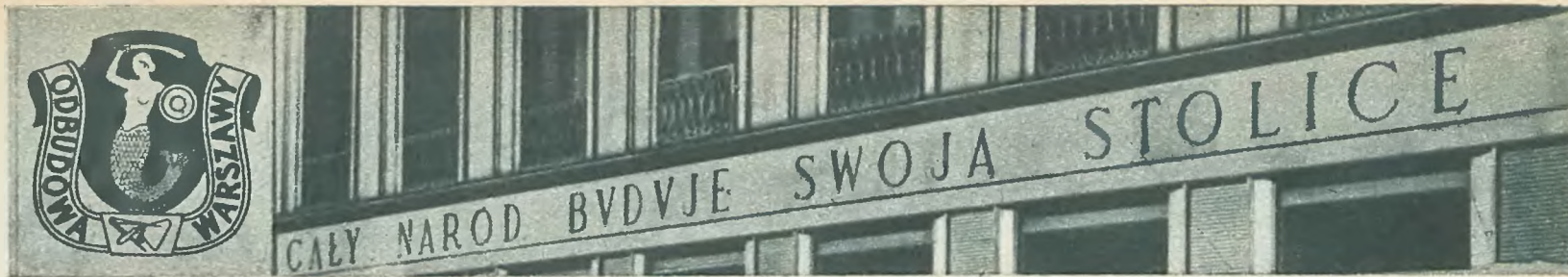
W. K.

## Dokończenie listy nagród za udział w konkursie ważnego czytania „Stolicy”

Podwójne nagrody książkowe — każda w postaci dwu czeków dwudziesto złotych na zakup książek według własnego wyboru — otrzymują: Andrzej Kontnik i Andrzej Głowacki ze SKOW przy I-szej Ogólnokształcącej Szkole im. Waryńskiego w Bydgoszczy.

Nagrodę książkową — każda w postaci czeku dwudziestozłotowego na zakup książek — otrzymują: Stanisław Chabełki (SKOW przy Polajewie), A. Fuksiewicz (SKOW Szkoła TPD Warszawa, ul. Stawki 5), Danuta Jarońska (SKOW Szkoła Podstawowa TPD nr 1 w Krakowie), Jerzy Skarłkowski (SKOW Szkoła nr 80, Łódź), Wanda Drywkowska (SKOW Polajewo), Lucyna Mazurek (TPD nr 5 W-wa, Stawki 5).

Ponadto dodatkową nagrodę w postaci dwudniowej wycieczki do Warszawy otrzymuje Krystyna Kohutnicka (Liceum Ogólnokształcące w Błoniu).



## BILANS AKCJI ZBIÓRKOWEJ SFOS ZA I KWARTAŁ rb.

Ostateczne podsumowania wyników zbiórkowej akcji SFOS za I kwartał rb. wykazały, że plan kwartałny, wyższy o 32,7% od zeszlórocznego, został zrealizowany w 121,9%.

Osiągnięta suma zł 37.931.430,08 przewyższa o 44,6% kwartałną zbiórkę roku 1952.

Przoduje nadal uświadomiony i ofiarny świat pracy ze świadczaniami ponad 26 mln., które

stanowią 69,8% ogólnych efektów. Rolnictwo partycypuje w 9%, młodzież szkolna w 1,7%, a sektor prywatny w 7%. Imprezy i znaczki przyniosły blisko 5 mln złotych.

Wszystkie źródła wpływów na rzecz SFOS wykazują poprawę w porównaniu z wynikami I-go kwartału ub. r., a mianowicie: rolnictwo — 94,2%, świat pracy — 44,8%, imprezy i znaczki — 40,1%, sektor prywatny — 21,9% oraz młodzież szkolna — 2,5%.

Godnym specjalnego podkreśle-

nia jest fakt wzrostu świadczeń wsi, która przekazała w I kwartale br. na rzecz budowy stolicy więcej, aniżeli za całe pierwsze półrocze 1952.

Koszty akcji w terenie, obejmujące wydatki organizacyjne, propagandowe i administracyjne, wynoszą 1,7% w stosunku do osiągniętej zbiórki.

Stan akcji zbiórkowej za I kwartał rb. w poszczególnych województwach ilustruje poniższa tabela:

L. P.	Województwo	% do ogólnej zbiórki	lokalita	ofiarność na 1 miesz. w zł	lokalita	% realizacji planu I kwartału	lokalita	% wzrostu zbiórki I kwartału rb. do 1953	lokalita
1.	Białostockie	2,2	16	0,84	18	136,4	6	90,9	1
2.	Bydgoskie	4,8	9	1,23	11	116,3	14	43,2	12
3.	Gdańskie	3,9	12	1,57	8	123,3	11	42,5	13
4.	Kieleckie	5,3	7	1,20	12	141,8	4	63,5	6
5.	Koszalińskie	1,5	19	1,05	14	120,7	13	59,3	8
6.	Krańkowskie	9,0	3	1,81	7	148,6	2	67,2	4
7.	Łubelskie	3,3	14	0,78	19	125,4	10	46,2	11
8.	Łódź miasto	4,5	10	2,60	2	98,1	18	36,2	16
9.	Łódzkie	6,3	6	1,61	9	135,9	7	60,8	7
10.	Olsztyńskie	1,9	18	1,12	13	134,9	8	47,8	10
11.	Opolskie	3,6	13	1,64	6	130,2	9	27,4	18
12.	Poznańskie	6,3	5	1,01	16	110,6	16	38,3	14
13.	Rzeszowskie	4,0	11	1,03	15	142,3	3	87,1	2
14.	Stalinogrodzkie	17,2	1	2,34	3	111,5	15	34,5	17
15.	Stoleczne	6,9	4	2,91	1	96,7	19	0,6	19
16.	Szczecińskie	2,7	15	1,74	5	154,7	1	86,4	3
17.	Warszawskie	5,3	8	0,93	17	108,6	17	37,2	15
18.	Wrocławskie	9,3	2	2,12	4	137,7	5	57,6	9
19.	Zielonogórskie	2,0	17	1,24	10	123,2	12	66,2	5
Razem		100%		zł 1,50		121,9%		44,6%	

Z danych tych wynika, że akcja SFOS rozwija się dobrze na terenie całego kraju ze szczególnym nasileniem w województwach, które do niedawna zajmowały dalsze lokaty, a więc w białostockim, szczecińskim, zielonogórskim i koszalińskim.

Wprawdzie — za wyjątkiem szczecińskiego — ofiarność w wymienionych województwach kształtuje się jeszcze poniżej przeciętnej krajowej, widać jednak wyraźny zwrot na lepsze i pod tym względem, podobnie jak w łubelskim, rzeszowskim, warszawskim, olsztyńskim, kieleckim i bydgoskim.

Oczywiście, w kwotach bezwzględnych i w przeliczeniu daru na 1 mieszkańca przodują nadal robotnicze ośrodki przemysłowe kraju, województwa stalinogrodzkie, wrocławskie i łódz-

kie z m. Łodzią oraz stolica i poznańskie.

Nader skromnie uplasowało się w I kwartale br. województwo poznańskie, bo na dalekim 16-tym miejscu.

Znając zdrowe ambicje sfosowskiego aktywów tego województwa, należy się spodziewać już w najbliższym czasie znacznego wzmocnienia prac i w konsekwencji — wybitnej poprawy efektów.

Jednakże pomyślny bilans pierwszego etapu walki o realizację planu rocznego nie może wprowadzać nastroju samospokojenia, bowiem zadania następnego kwartałów są znacznie wyższe i wynoszą 20, 25 i 36% tegorocznego preliminarza zbiórkowego.

Teżet



Narada terenowego aktywów SFOS, przemawia dyrektor Biura Naczelnej Rady Odbudowy m. st. Warszawy, inż. arch. Jerzy Grabowski. Fot. J. Smogorzewski

### NASI KORESPONDENCI DONOSZĄ:

Gmina Boruszowice 110, pow. Tarnobrzeg, woj. stalinogrodzkie.

Kwartalny plan zbiórkowy na rzecz budowy stolicy wykonaliśmy w 100%, a celem zapewnienia realizacji zadań rocznych spotęgujemy propagandę w całej gminie.

Na terenie naszej gminy wyróżnia się gromada Mikołowska, która za wzorowe wypełnianie obowiązków w zakresie dostaw zboża i regulacji podatku gruntowego otrzymała z Wojewódzkiej Rady Narodowej 30.000 zł na świetlicę gromadzką. Ukończenie budowy przewiduje się na 15 maja rb., a uroczyste jej otwarcie wykonał GKW propagandowo dla sprawy budującej się Warszawy.

Spośród szkolnych kół „Odbudujemy stolicę” przodowniczą pozycję zajmuje w powiecie szkoła w gromadzie Mikołowska, w czym jest niemały wkład ob. Jerzego Łokietca, opiekuna koła.

Toteż sfosowski aktyw gminy zobowiązał się przekroczyć o 5% roczny plan zbiórkowy na rzecz Budowy Warszawy dla uczczenia 1 Maja.

Julia Kurek

#### ŁÓDŹ

Koło Odbudowy Warszawy przy PSS Łódź-Południe zobowiązuje się przekroczyć plan zbiórkowy o 10 proc. drogą wzmocnienia propagandy, w szczególności na terenie sklepów, i wzywa do współzawodnictwa wszystkie instytucje handlu i społecznego na terenie Łodzi.

#### TORUŃ

Młode jeszcze, lecz bardzo żywotne Koło Zakładowe Budowy Warszawy przy Miejskim Handlu Mięsnym w Toruniu, chcąc — poza ogólnozakładowym zobowiązaniem w związku z Świętem 1 Maja — uczcić Święto dodatkowym zobowiązaniem na rzecz budowy Warszawy, uchwalilo przy udziale wszystkich pracowników Zakładów rozprawienie w terminie do 30 czerwca rb. znaczków na SFOS w kwocie 5000.— zł, wzywając do współzawodnictwa w tym zakresie MHD, PSS i PDT.

Poza tym pracownicy tegoż Zakładu postanowili wrzucić się należnej im tyt. zwrotu kosztów prania fartuchów we własnym zakresie kwoty 8.600.— zł i kwotę tę przekazać również na fundusz Budowy Warszawy.

Ten godny naśladowania oddech młodej jeszcze instytucji MHD zasługuje na najwyższe uznanie.

mgr A. Kirstein  
MKOW — Toruń

REDAKTOR NACZELNY — DOBRÓŚLAW KOBIELSKI

ZESPÓŁ REDAKCYJNY — ZBIGNIEW GRZYBOWSKI, KRYSZYNA KRZYŻAKOWA, JERZY KURYLUK (SEKRETARZ REDAKCJI), MARIA LESNIEWSKA, MAREK SĄDZEWICZ, BOHDAN SKĄPSKI, GRAFIKA — ZOFIA JURAKOWSKA I MAKSYMILIAN KAŁUŻNY, KOREKTA — JANINA GODLEWSKA.

RED. NACZ. I SEKR. RED. PRZYJMUJĄ CODZIENNIE OD GODZ. 10 — 12-TEJ OPROCZ SOBÓT. MATERIAŁÓW NIEZAMOWIONYCH REDAKCJA NIE ZWRACA. WYDAWCA: NACZELNA RADA ODBUDOWY M. ST. WARSZAWY. ADRES REDAKCJI: WARSZAWA, ULICA CHOCIMSKA 31, TEL. 408-67. ADRES ADMINISTRACJI: WARSZAWA, ULICA CHOCIMSKA 33, TEL. 415-01. NR ZAMÓWIENIA 1293/166. PODPISANO DO DRUKU 20.V.53. 4-B-15742

POD REDAKCJĄ KAZIMIERZA SAYSSA-TOBICZYKA



1. Gmach hotelu „Bristol” u wylotu ulicy Karowej, wystawiony w 1899 roku przez arch. Wł. Marconiego.



2. Kamienica przy Krakowskim Przedmieściu nr 17 — w stylu epoki romantyzmu z połowy XIX wieku.



3. Pałac Tyżkiewiczów - Potockich z XVIII w. — obecnie siedziba Instytutu Marksistowskiego U. W.



4. Pałac Namieśnikowski z XVII wieku, przebudowany z początkiem XIX wieku w stylu klasycystycznym.

# Twiedramy

## WARSZAWĘ



5. Fragment jednej z bram wjazdowych i skrzydła barokowego pałacu, dawniej Potockich, z XVIII w.



6. Kościół Wyzytok, trzynastowieczny barok, z nieprzeciętnie piękną fasadą w stylu rokoka z XVIII wieku.

### KRAKOWSKIE PRZEDMIEŚCIE

(Część środkowa)

Przy odbudowie Krakowskiego Przedmieścia nie tylko przywrócono wszystkim zabytkowym gmachom ich stylową oprawę, lecz zachowano również dawny, nieregularny kształt samej ulicy. Ciągnie się ona szerokim, lekko wygiętym szlakiem od placu Zamkowego ku Nowemu Światu, zważając się dwukrotnie: przy tzw. Pałacu Namieśnikowskim i hotelu „Bristol”, a później u wylotu ulicy Królewskiej. Te właśnie zważenia i rozchylenia się nawiązują do tej starej arterii warszawskiej swolsty, oryginalny wyraz będący po niekąd historycznym wspomnieniem dawnego Bernardyńskiego placu, Czerskiego Przedmieścia i placu „na Bykowcu”.

Środkowa partia Krakowskiego Przedmieścia, pomiędzy obu zważeniami ulicy, zaczyna się od pięknego barokowego gmachu, zwanego pałacem Radziwiłłowskim lub Namieśnikowskim. Gmach ten, wzniesiony pierwotnie według planów Tencalla w 1645 roku, przebudowany został w stylu rokokowym za czasów saskich. Jego obecna klasycystyczna fasada jest dziełem Algnera z początków XIX wieku.

Po przeciwległej stronie ulicy widzimy kamienicę w stylu tzw. epoki romantyzmu, wzniesioną przez arch. Franciszka Marię Lanci w połowie XIX wieku. Przylega do niej dawny pałac Dönhoffów z XVII wieku, przebudowany w barokowym stylu przez Józefa Fontanę w 1790 roku.

Perspektywę ulicy Królewskiej zamyka wspomniana rokokowa fasada barokowego kościoła Wyzytok z pierwszej połowy XVIII wieku. Od południa kończy tę środkową partię Krakowskiego Przedmieścia odbudowany z ruin pałac Tyżkiewiczów — Potockich wzniesiony w 1792 roku przez arch. J. Kamsetzera w stylu klasycystycznym.

Zdjęcia: L. Jabrzemski, F. Zwierzchowski, J. B. Skąpski, R. Wionczek.